

บทที่ 2

ผลการดำเนินการตามมาตรการป้องกันและแก้ไขผลกระทบสิ่งแวดล้อมและ
มาตรการตรวจสอบผลกระทบสิ่งแวดล้อม

ผลการดำเนินการตามมาตรการป้องกันและแก้ไขผลกระทบสิ่งแวดล้อมของโครงการ โรงแรม อีป อินน์ ภูเก็ต โฮลด์ทาวน์ ในระยะดำเนินการ แสดงดังตารางที่ 2.1
ตารางที่ 2.1 แบบรายงานผลการปฏิบัติตามมาตรการป้องกัน และแก้ไขผลกระทบสิ่งแวดล้อมของ โครงการ โรงแรม อีป อินน์ ภูเก็ต โฮลด์ทาวน์ (ต่อ)

มาตรการป้องกันและแก้ไขผลกระทบสิ่งแวดล้อม	ผลการปฏิบัติตามมาตรการป้องกันและแก้ไขผลกระทบสิ่งแวดล้อม ช่วงดำเนินการ	ปัญหา อุปสรรค ที่ไม่สามารถปฏิบัติตามมาตรการและแนวทางแก้ไข	อ้างอิง
<p>1.1 ธรณีวิทยา และการเกิดแผ่นดินไหว (ต่อ)</p> <p>(5) โครงการจะมีการให้ความรู้ด้านการหนีภัยที่เกิดจากสึนามิให้แก่ผู้พักอาศัยและพนักงานของโครงการ โดยจัดทำแผ่นพับประชาสัมพันธ์คำแนะนำในการปฏิบัติตัวหากเกิดสึนามิ</p> <p>(6) จัดให้มีการซ้อมอพยพหนีภัยของผู้พักอาศัยและพนักงานในโครงการด้วย หรือหากจังหวัดมีกรณีการฝึกซ้อมอพยพหนีภัย พนักงานของโครงการจะต้องเข้าร่วมการฝึกซ้อมดังกล่าวด้วย เพื่อให้เกิดความเข้าใจและปฏิบัติได้ถูกต้องเมื่อเกิดเหตุการณ์จริงขึ้น และให้มีการซักซ้อมอย่างน้อยปีละ 1 ครั้ง</p>	<p>ผลการปฏิบัติตามมาตรการป้องกันและแก้ไขผลกระทบสิ่งแวดล้อม ช่วงดำเนินการ</p> <ul style="list-style-type: none"> - โครงการยังไม่มีการจัดทำป้ายประชาสัมพันธ์เรื่องสึนามิไว้ในโครงการ มีแผนผูกเงินในการปฏิบัติงานเมื่อเกิดเหตุไว้ภายในโครงการ - ทางโครงการได้ประสานงานกับสถาบันดับเพลิง ให้มาอบรมและซักซ้อมแผนอพยพหนีไฟให้กับพนักงานของโครงการปีละ 1 ครั้ง มีการซ้อมล่าสุดเมื่อวันที่ 4 ตุลาคม 2567 	<p>- ในรอบเดือนมกราคม - มิถุนายน 2568 ทางโครงการยังไม่ได้ดำเนินการซ้อมอพยพหนีไฟ เนื่องจากยังไม่ถึงรอบดำเนินการ ซึ่งมีแผนดำเนินการในรอบเดือนกรกฎาคม - ธันวาคม 2568</p>	<p>อ้างอิง</p> <p>เอกสารแนบที่ 8 แผนผูกเงิน</p> <p>เอกสารแนบที่ 9 รายงานฝึกซ้อมดับเพลิงและอพยพหนีไฟ</p>

รายงานผลการปฏิบัติตามมาตรการป้องกันและแก้ไขผลกระทบสิ่งแวดล้อมและมาตรการติดตามตรวจสอบคุณภาพสิ่งแวดล้อม

โครงการ โรงแรม อีป อินน์ ภูเก็ต โอเลต์ทาวน์

ระยะดำเนินการ ระหว่างเดือนมกราคม - มิถุนายน 2568

ผลการดำเนินการตามมาตรการป้องกันและแก้ไขผลกระทบสิ่งแวดล้อมของโครงการ โรงแรม อีป อินน์ ภูเก็ต โอเลต์ทาวน์ ในระยะดำเนินการ แสดงดังตารางที่ 2.1 ตารางที่ 2.1 แบบรายงานผลการปฏิบัติตามมาตรการป้องกัน และแก้ไขผลกระทบสิ่งแวดล้อมของ โครงการ โรงแรม อีป อินน์ ภูเก็ต โอเลต์ทาวน์ (ต่อ)

มาตรการป้องกันและแก้ไขผลกระทบสิ่งแวดล้อม	ผลการปฏิบัติตามมาตรการป้องกันและแก้ไขผลกระทบสิ่งแวดล้อม ช่วงดำเนินการ	ปัญหา อุปสรรค ที่ไม่สามารถปฏิบัติ ตามมาตรการและแนวทางแก้ไข	อ้างอิง
1.2 คุณภาพอากาศ (1) ติดป้ายให้ผู้พักอาศัยระดับเครื่องยนตในกรณีที่ไม่มีการขับเค็ลล้อน เช่น กรณีที่จอดรถผู้พักอาศัยคนอื่น และลดความเร็วของยานพาหนะภายในโครงการเพื่อลดปัญหาเรื่องฝุ่นฟุ้งกระจาย (2) จัดพื้นที่สีเขียวโดยรอบพื้นที่โครงการ รวมทั้งดูแลรักษาและเพิ่มพื้นที่สีเขียวบริเวณพื้นที่ว่าง เพื่อให้ช่วยดูดซับมลสารที่เกิดจากยานพาหนะที่เข้ามาในพื้นที่โครงการ (3) จำกัดความเร็วของรถยนต์ในโครงการ เพื่อป้องกันการฟุ้งกระจายของฝุ่นบริเวณนิวมถนน โดยติดป้ายจำกัดความเร็ว	- หากโครงการได้มีการประชุมพินธิ์ให้กับผู้พักอาศัยโดยมีการติดป้ายระดับเครื่องยนตไว้บริเวณพื้นที่จอดรถ - หากโครงการจัดพื้นที่สีเขียวไว้ตามมาตรการและมีการจัดจ้างคนสวนคอยดูแลต้นไม้ให้สวยงามอยู่เสมอ - โครงการมีการควบคุมความเร็วของรถ โดยมีการติดป้ายจำกัดความเร็วรถ 30 กิโลเมตร/ชั่วโมง ไว้ในบริเวณพื้นที่โครงการ	- - -	รูปภาพที่ 2.13 ป้ายระดับเครื่องยนต รูปภาพที่ 2.11 พื้นที่สำหรับจอดรถ รูปภาพที่ 2.1 พื้นที่สีเขียวของโครงการ รูปภาพที่ 2.14 ป้ายจำกัดความเร็ว 30 กิโลเมตร/ชั่วโมง
1.3 เสียงและความสั่นสะเทือน (1) จำกัดความเร็วของรถยนต์ภายในพื้นที่โครงการให้ไม่เกิน 30 กิโลเมตร/ชั่วโมง (2) ทำป้ายประชาสัมพันธ์ให้ดับเครื่องยนตเมื่อจอดรถ (3) ปลุกต้นไม้ยืนต้นเป็นรั้วกันเสียงโดยรอบโครงการ	- โครงการได้ปฏิบัติตามมาตรการ พบว่าภายในโครงการมีการติดตั้งป้ายกำหนดให้ใช้ความเร็วไม่เกิน 30 กิโลเมตร/ชั่วโมง ที่มองเห็นชัดเจน - โครงการมีการติดป้ายรณรงค์ให้ดับเครื่องยนตไว้บริเวณพื้นที่จอดรถของโครงการ - โครงการได้มีการปลูกไม้ยืนต้นไว้และมีรั้วกำแพงกันรอบโครงการ	- - -	รูปภาพที่ 2.14 ป้ายจำกัดความเร็ว 30 กิโลเมตร/ชั่วโมง รูปภาพที่ 2.13 ป้ายดับเครื่องยนต รูปภาพที่ 2.1 พื้นที่สีเขียวของโครงการ

รายงานผลการปฏิบัติตามมาตรการป้องกันและแก้ไขผลกระทบสิ่งแวดล้อมและมาตรการติดตามตรวจสอบคุณภาพสิ่งแวดล้อม

โครงการ โรงแรม อีโบล อินน์ ภูเก็ต โอเลต์ทาวน์

ระยะดำเนินการ ระหว่างเดือนมกราคม - มิถุนายน 2568

ผลการดำเนินงานตามมาตรการป้องกันและแก้ไขผลกระทบสิ่งแวดล้อมของโครงการ โรงแรม อีโบล อินน์ ภูเก็ต โอเลต์ทาวน์ ในระยะดำเนินการ แสดงดังตารางที่ 2.1 ตารางที่ 2.1 แบบรายงานผลการปฏิบัติตามมาตรการป้องกัน และแก้ไขผลกระทบสิ่งแวดล้อมของ โครงการ โรงแรม อีโบล อินน์ ภูเก็ต โอเลต์ทาวน์ (ต่อ)

มาตรการป้องกันและแก้ไขผลกระทบสิ่งแวดล้อม	ผลการปฏิบัติตามมาตรการป้องกันและแก้ไขผลกระทบสิ่งแวดล้อม ช่วงดำเนินการ	ปัญหา อุปสรรค ที่ไม่สามารถปฏิบัติตามมาตรการและแนวทางแก้ไข	อ้างอิง
2. ทรัพยากรชีวภาพ 2.1 นิเวศวิทยาทางบก - ไม่มีมาตรการกำหนด	- ไม่มีมาตรการกำหนด	-	-
2.2 นิเวศวิทยาทางน้ำ - ไม่มีมาตรการกำหนด	- ไม่มีมาตรการกำหนด	-	-
3. คุณค่าการใช้ประโยชน์ของมนุษย์ 3.1 การใช้ประโยชน์ที่ดิน 3.1.1 การใช้ประโยชน์ที่ดินในปัจจุบัน	- ไม่มีมาตรการกำหนด	-	-
3.1.2 การใช้ประโยชน์ที่ดินตามผังเมืองรวม จังหวัดภูเก็ต พ.ศ. 2554	- ไม่มีมาตรการกำหนด	-	-
3.1.3 การใช้ประโยชน์ที่ดินตามเขตพื้นที่และมาตรการคุ้มครองสิ่งแวดล้อม	- ไม่มีมาตรการกำหนด	-	-

รายงานผลการปฏิบัติตามมาตรการป้องกันและแก้ไขผลกระทบสิ่งแวดล้อมและมาตรการติดตามตรวจสอบคุณภาพสิ่งแวดล้อม

โครงการ โรงแรม อีโพน อินน์ ภูเก็ต โอเลต์ทาวน์

ระยะดำเนินการ ระหว่างเดือนมกราคม - มิถุนายน 2568

ผลการดำเนินการตามมาตรการป้องกันและแก้ไขผลกระทบสิ่งแวดล้อมของโครงการ โรงแรม อีโพน อินน์ ภูเก็ต โอเลต์ทาวน์ ในระยะดำเนินการ แสดงดังตารางที่ 2.1 ตารางที่ 2.1 แบบรายงานผลการปฏิบัติตามมาตรการป้องกัน และแก้ไขผลกระทบสิ่งแวดล้อมของ โครงการ โรงแรม อีโพน อินน์ ภูเก็ต โอเลต์ทาวน์ (ต่อ)

มาตรการป้องกันและแก้ไขผลกระทบสิ่งแวดล้อม	ผลการปฏิบัติตามมาตรการป้องกันและแก้ไขผลกระทบสิ่งแวดล้อม ช่วงดำเนินการ	ปัญหา อุปสรรค ที่ไม่สามารถปฏิบัติตามมาตรการและแนวทางการแก้ไข	อ้างอิง
3.2 การคมนาคมขนส่ง (1) ติดตั้งป้ายโครงการ ลูกศรแสดงทิศทางบริเวณเข้า-ออกโครงการ ที่สามารถมองเห็นได้อย่างชัดเจน และในระยะทางที่จะชะลอได้ทันก่อนเข้าสู่โครงการได้อย่างปลอดภัย (2) ควบคุมการจราจรบริเวณทางเข้า-ออกพื้นที่โครงการ โดยจัดให้เจ้าหน้าที่รักษาความปลอดภัยควบคุมดูแลและตรวจรถเข้า-ออกตลอดเวลา (3) จัดให้มีระบบไฟฟ้าส่องสว่าง บริเวณทางเข้า-ออกโครงการ และทางจราจรให้เพียงพอ (4) โครงการจัดให้มีที่จอดรถยนต์ จำนวน 38 คัน ซึ่งเป็นไปตามกฎกระทรวง ฉบับที่ 7 (พ.ศ.2517) และเพียงพอต่อผู้พักอาศัยและการใช้บริการต่างๆ เพื่อเป็นการป้องกันไม่ให้เกิดของผู้พักอาศัยในโครงการจอดรถติดขวางการจราจร (5) ห้ามจอดรถทุกชนิดบริเวณทางเข้าออกโครงการบนถนนสาธารณะ และบริเวณไหล่ทางด้านหน้าโครงการ (6) จัดให้มีระบบการจราจรที่ปลอดภัย โดยติดตั้งป้ายแสดงทิศทางเดินรถเข้าออกภายในพื้นที่โครงการ (7) ติดตั้งป้ายจำกัดความเร็วภายในพื้นที่โครงการ	ผลการปฏิบัติตามมาตรการป้องกันและแก้ไขผลกระทบสิ่งแวดล้อม ช่วงดำเนินการ - พบโครงการมีการติดตั้งป้ายโครงการลูกศรแสดงทิศทางบริเวณเข้า-ออกโครงการ ซึ่งสามารถมองเห็นได้อย่างชัดเจน - ทางโครงการได้จัดเจ้าหน้าที่รักษาความปลอดภัย เพื่ออำนวยความสะดวกให้กับผู้พักอาศัย ตลอดจนดูแลความปลอดภัยผู้สัญจรผ่านด้านหน้าทางเข้า-ออกโครงการ - บริเวณทางเข้า- ออก ของโครงการมีการติดตั้งไฟฟ้าส่องสว่างไว้ตามที่กำหนดในมาตรการ - โครงการจัดพื้นที่สำหรับจอดรถไว้ตามที่กำหนดในมาตรการ ซึ่งเพียงพอต่อปริมาณผู้พักอาศัย และมีเจ้าหน้าที่รักษาความปลอดภัยคอยอำนวยความสะดวกเรื่องการจราจรตลอดระยะเวลาที่เปิดดำเนินการ - บริเวณทางเข้า-ออกโครงการเป็นพื้นที่ห้ามจอด - ทางโครงการได้จัดป้ายสัญลักษณ์จราจร และป้ายบอกสถานที่ต่างๆ เพื่อช่วยเพิ่มความสะดวกรวดเร็วในการเดินรถภายในโครงการ - โครงการมีการติดตั้งป้ายกำหนดให้ใช้ความเร็วไม่เกิน 30 กิโลเมตร/ชั่วโมง ที่มองเห็นชัดเจน	- - - - - -	รูปภาพที่ 2.10 ป้ายโครงการ รูปภาพที่ 2.12 สัญลักษณ์จราจรบนพื้นทาง รูปภาพที่ 2.16 เจ้าหน้าที่รักษาความปลอดภัย รูปภาพที่ 2.15 ไฟฟ้าส่องสว่าง รูปภาพที่ 2.11 พื้นที่จอดรถ รูปภาพที่ 2.16 เจ้าหน้าที่รักษาความปลอดภัย - รูปภาพที่ 2.12 สัญลักษณ์จราจรบนพื้นทาง รูปภาพที่ 2.14 ป้ายจำกัดความเร็ว 30 กิโลเมตร/ชั่วโมง

รายงานผลการปฏิบัติตามมาตรการป้องกันและแก้ไขผลกระทบสิ่งแวดล้อมและมาตรการติดตามตรวจสอบคุณภาพสิ่งแวดล้อม

โครงการ โรงแรม อีป อินน์ ภูเก็ต โอเลต์ทาวน์

ระยะดำเนินการ ระหว่างเดือนมกราคม - มิถุนายน 2568

ผลการดำเนินการตามมาตรการป้องกันและแก้ไขผลกระทบสิ่งแวดล้อมของโครงการ โรงแรม อีป อินน์ ภูเก็ต โอเลต์ทาวน์ในประเด็นการ แสดงดังตารางที่ 2.1 ตารางที่ 2.1 แบบรายงานผลการปฏิบัติตามมาตรการป้องกัน และแก้ไขผลกระทบสิ่งแวดล้อมของ โครงการ โรงแรม อีป อินน์ ภูเก็ต โอเลต์ทาวน์ (ต่อ)

มาตรการป้องกันและแก้ไขผลกระทบสิ่งแวดล้อม	ผลการปฏิบัติตามมาตรการป้องกันและแก้ไขผลกระทบสิ่งแวดล้อม ช่วงดำเนินการ	ปัญหา อุปสรรค ที่ไม่สามารถปฏิบัติตามมาตรการและแนวทางแก้ไข	อ้างอิง
<p>3.3 การใช้น้ำ</p> <p>(1) จัดให้มีถังเก็บน้ำดิบใต้ดิน ปริมาตร 10 ลบม. จำนวน 1 ถึง ถังเก็บน้ำใต้ดินปริมาตร 50 ลบม. จำนวน 2 ถึง และถังเก็บ น้ำชั้นดาดฟ้า ปริมาตร 10 ลูกบาศก์เมตร จำนวน 1 ถึง รวมปริมาตรน้ำที่เก็บกักไว้ในโครงการ 120 ลูกบาศก์เมตร โดยไม่ดึงน้ำประปาจากท่อหลักโดยตรง ซึ่งโครงการสามารถสำรองน้ำไว้ได้ประมาณ 2 วัน</p> <p>(2) จัดให้มีแหล่งน้ำใช้หลัก คือน้ำประปาจากกองการประปา เทศบาลนครภูเก็ต และแหล่งน้ำสำรองโดยใช้น้ำซื้อจากรถบรรทุกน้ำเอกชน โดยมีหัวรับน้ำจากรถบรรทุก เข้าเก็บ กักถังเก็บน้ำดิบ ผ่านขั้นตอนการปรับปรุงคุณภาพ และเข้าสู่ถังเก็บน้ำดี</p> <p>(3) ขุดลอกตะกอนในท่อระบายน้ำ รวมถึงบ่อกักน้ำอย่างสม่ำเสมอ เพื่อให้การระบายน้ำในพื้นที่โครงการมีประสิทธิภาพตลอดเวลา</p> <p>(4) ออกแบบให้มีบ่อกักน้ำ และติดตั้งตะแกรงดักมูลฝอยบริเวณจุดระบายน้ำออกจากท่อระบายน้ำของโครงการ</p> <p>(5) จัดเจ้าหน้าที่คอยตรวจสอบดูแลรวบรวมระบบระบายน้ำ ของโครงการเป็นประจำ โดยเฉพาะช่วงฤดูฝน หากพบว่า ขาดุดต้องแก้ไขทันที</p>	<p>สิ่งแวดล้อม ช่วงดำเนินการ</p> <ul style="list-style-type: none"> - ทางโครงการได้มีการติดตั้งถังเก็บน้ำสำรองใต้ดิน จำนวน 3 ถัง และบริเวณดาดฟ้าจำนวน 4 ถัง ซึ่งสามารถสำรองน้ำ ใช้ได้ประมาณ 4 วัน - โครงการมีการใช้แหล่งน้ำหลักจากการประปาส่วนภูมิภาค - ทางโครงการมีช่างคอยตรวจสอบปริมาณของตะกอน หาก ส่งผลกระทบต่อการระบายน้ำจะดำเนินการขุดลอกทันที - ทางโครงการมีการติดตั้งตะแกรงดักขยะมูลฝอยในบ่อดัก ขยะ โดยมีเจ้าหน้าที่คอยดูแลและเก็บมูลฝอยออกจากบ่อ - โครงการได้ปฏิบัติตามมาตรการ โดยมีเจ้าหน้าที่คอย ตรวจสอบดูแลท่อระบายน้ำภายในโครงการให้สามารถ ระบายน้ำได้ตลอดระยะเวลาดำเนินการ 	<p>-</p> <p>-</p> <p>-</p> <p>-</p> <p>-</p>	<p>รูปภาพที่ 2.4 ถังสำรองน้ำประปา (ชั้นดาดฟ้า)</p> <p>รูปภาพที่ 2.31 การล้างถังน้ำ สำรอง</p> <p>เอกสารแนบที่ 6 ใบเสร็จ/หนังสือ แจ้งค่าไฟฟ้า/ประปา</p> <p>รูปภาพที่ 2.33 การสูบน้ำตะกอน เอกสารแนบที่ 7 ใบเสร็จการสูบน้ำ ตะกอน</p> <p>รูปภาพที่ 2.6 ตะแกรงดักขยะ และวางระบายนํ้า</p> <p>-</p>

รายงานผลการปฏิบัติงานตามมาตรการป้องกันและแก้ไขผลกระทบสิ่งแวดล้อมและมาตรการติดตามตรวจสอบคุณภาพสิ่งแวดล้อม

โครงการ โรงแรม อีป อินน์ ภูเก็ต โอเลต์ทาวน์

ระยะดำเนินการ ระหว่างเดือนมกราคม - มิถุนายน 2568

ผลการดำเนินการตามมาตรการป้องกันและแก้ไขผลกระทบสิ่งแวดล้อมของโครงการ โรงแรม อีป อินน์ ภูเก็ต โอเลต์ทาวน์ ในระยะดำเนินการ แสดงดังตารางที่ 2.1 ตารางที่ 2.1 แบบรายงานผลการปฏิบัติตามมาตรการป้องกัน และแก้ไขผลกระทบสิ่งแวดล้อมของ โครงการ โรงแรม อีป อินน์ ภูเก็ต โอเลต์ทาวน์ (ต่อ)

มาตรการป้องกันและแก้ไขผลกระทบสิ่งแวดล้อม	ผลการปฏิบัติตามมาตรการป้องกันและแก้ไขผลกระทบสิ่งแวดล้อม ช่วงดำเนินการ	ปัญหา อุปสรรค ที่ไม่สามารถปฏิบัติ ตามมาตรการและแนวทางแก้ไข	อ้างอิง
<p>3.4 การระบายน้ำและป้องกันน้ำท่วม (ต่อ)</p> <p>(1) จัดให้มีบ่อหน่วงน้ำ จำนวน 1 บ่อ ปริมาตร 50 ลูกบาศก์เมตร เพื่อชะลอการไหลของน้ำส่วนเกิน และเพื่อหน่วงน้ำฝนส่วนเกินก่อนระบายออกพื้นที่โครงการ</p> <p>(2) ควบคุมอัตราการไหลแบบท่อขนาดเส้นผ่านศูนย์กลาง 150 มิลลิเมตร และในกรณีฉุกเฉินโครงการมีเครื่องสูบน้ำสำรอง ซึ่งสามารถควบคุมอัตราการไหลของน้ำให้มีค่าอัตราการระบายเท่ากับก่อนพัฒนาโครงการ</p> <p>(3) ขุดลอกตะกอนในท่อระบายน้ำ รวมถึงบ่อพักก้นน้ำอย่างสม่ำเสมอ เพื่อให้การระบายน้ำในพื้นที่โครงการมีประสิทธิภาพตลอดเวลา</p> <p>(4) ออกแบบให้มีบ่อพักน้ำ และติดตั้งตะแกรงดักขยะมูลฝอย บริเวณจุดระบายน้ำออกจากท่อระบายน้ำของโครงการ</p> <p>(5) จัดเจ้าหน้าที่คอยตรวจสอบดูแลรวบรวมระบบระบายน้ำของโครงการเป็นประจำ โดยเฉพาะช่วงฤดูฝน หากพบว่ามีชำรุดต้องแก้ไขทันที</p>	<p>สิ่งแวดล้อม ช่วงดำเนินการ</p> <ul style="list-style-type: none"> - ทางโครงการได้จัดให้มีบ่อหน่วงน้ำติดตั้งและระยะก่อสร้างโครงการ - ทางโครงการมีเครื่องสูบน้ำ และมีเจ้าหน้าที่คอยดูแลหากเกิดการระบายน้ำไม่ทัน - ทางโครงการจะมีเจ้าหน้าที่คอยตรวจสอบท่อระบายน้ำอยู่เสมอ หากมีตะกอนสะสมอยู่จำนวนมากจะทำการขุดลอกตามความเหมาะสมของหน่วยงาน - ทางโครงการมีการติดตั้งตะแกรงดักขยะมูลฝอยในบ่อพักขยะ โดยมีเจ้าหน้าที่คอยดูแลและเก็บมูลฝอยออกจากบ่อพักน้ำทุกสัปดาห์ ตลอดระยะเวลาดำเนินการ - โครงการได้ปฏิบัติตามมาตรการ โดยมีเจ้าหน้าที่คอยตรวจสอบดูแลท่อระบายน้ำภายในโครงการให้สามารถระบายน้ำได้ตลอดระยะเวลาดำเนินการ 	<ul style="list-style-type: none"> - - - - - 	<p>รูปร่างที่ 2.33 การสูบน้ำตะกอน</p> <p>เอกสารแนบที่ 7 ใบเสร็จการสูบน้ำ</p> <p>รูปร่างที่ 2.6 ตะแกรงดักขยะและรางระบายน้ำ</p> <p>-</p>

รายงานผลการปฏิบัติตามมาตรการป้องกันและแก้ไขผลกระทบสิ่งแวดล้อมและมาตรการติดตามตรวจสอบคุณภาพสิ่งแวดล้อม

โครงการ โรงแรม ฮีป อินน์ ภูเก็ต โอเลต์ทาวน์

ระยะดำเนินการ ระหว่างเดือนมกราคม - มิถุนายน 2568

ผลการดำเนินการตามมาตรการป้องกันและแก้ไขผลกระทบสิ่งแวดล้อมของโครงการ โรงแรม ฮีป อินน์ ภูเก็ต โอเลต์ทาวน์ ในระยะดำเนินการ แสดงดังตารางที่ 2.1

ตารางที่ 2.1 แบบรายงานผลการปฏิบัติตามมาตรการป้องกัน และแก้ไขผลกระทบสิ่งแวดล้อมของ โครงการ โรงแรม ฮีป อินน์ ภูเก็ต โอเลต์ทาวน์ (ต่อ)

มาตรการป้องกันและแก้ไขผลกระทบสิ่งแวดล้อม	ผลการปฏิบัติตามมาตรการป้องกันและแก้ไขผลกระทบสิ่งแวดล้อม ช่วงดำเนินการ	ปัญหา อุปสรรค ที่ไม่สามารถปฏิบัติ ตามมาตรการและแนวทางแก้ไข	อ้างอิง
3.5 การจัดกรน้ำเสีย (1) โครงการได้ออกแบบถึงบำบัดน้ำเสียระบบผสมขมิ้นดักกรองไร้อากาศและเติมอากาศผ่านผิวตัวกลางจำนวน 2 ชุด และระบบบำบัดน้ำเสียแบบเติมอากาศขมิ้นตัวกลางยัดเกะจำนวน 1 ชุด เพื่อรองรับน้ำเสียทั้งหมดที่เกิดขึ้นในโครงการ (2) โครงการบำบัดน้ำเสียทั้งหมดจากทุกกิจกรรมของโครงการ รวมถึงน้ำเสียจากห้องพักขยะรวม เพื่อให้มีคุณภาพตามเกณฑ์มาตรฐานควบคุมการระบายน้ำทิ้งจากอาคารประเภท ข จะรวบรวมส่งสู่อุตสาหกรรมน้ำก่อนเข้าสู่ระบบบำบัดน้ำทิ้งไม่แบบขมิ้นดิน อัตราการขมิ้นน้ำของดินบริเวณพื้นที่สีเขียวของโครงการ โดยปริมาณน้ำทิ้งที่เหลือจะรวบรวมเข้าสู่สู่อุตสาหกรรมน้ำทิ้งและบ่อพักขยะก่อนออกสู่ท่อระบายน้ำสาธารณะด้านหน้าโครงการต่อไป (3) ติดตั้งมิเตอร์ระบบบำบัดน้ำเสียแยกจากระบบไฟฟ้าส่วนอื่นเพื่อตรวจสอบและควบคุมให้มีการเดินระบบบำบัดน้ำเสียตลอดเวลา	<ul style="list-style-type: none">- โครงการได้ออกแบบระบบบำบัดน้ำตามที่กำหนดไว้ในมาตรการ- โครงการได้ปฏิบัติตามมาตรการ โดยมีการตรวจสอบคุณภาพน้ำทิ้งผ่านการบำบัดกับบริษัท บีเค เนเจอร์ ทอร์ส จำกัด เป็นประจำทุกเดือน ตลอดระยะเวลาที่เปิดดำเนินการ- ทางโครงการไม่มีมิเตอร์ระบบบำบัดน้ำเสียแยกจากระบบไฟฟ้าส่วนอื่น ใช้การคำนวณการใช้ไฟฟ้าโดยเจ้าหน้าที่ควบคุมระบบบำบัด	<ul style="list-style-type: none">---	<p>รูปภาพที่ 2.5 ระบบบำบัดน้ำเสีย</p> <p>เอกสารแนบที่ 4 ผลการตรวจติดตามคุณภาพสิ่งแวดล้อม แบบบันทึก พส.1/2</p> <p>-</p>

รายงานผลการปฏิบัติตามมาตรการป้องกันและแก้ไขผลกระทบสิ่งแวดล้อมและมาตรการติดตามตรวจสอบคุณภาพสิ่งแวดล้อม

โครงการ โรงแรม อีโบล อินน์ ภูเก็ต โอเลต์ทาวน์

ระยะดำเนินการ ระหว่างเดือนมกราคม - มิถุนายน 2568

ผลการดำเนินการตามมาตรการป้องกันและแก้ไขผลกระทบสิ่งแวดล้อมของโครงการ โรงแรม อีโบล อินน์ ภูเก็ต โอเลต์ทาวน์ ในระยะดำเนินการ แสดงดังตารางที่ 2.1 ตารางที่ 2.1 แบบรายงานผลการปฏิบัติตามมาตรการป้องกัน และแก้ไขผลกระทบสิ่งแวดล้อมของ โครงการ โรงแรม อีโบล อินน์ ภูเก็ต โอเลต์ทาวน์ (ต่อ)

มาตรการป้องกันและแก้ไขผลกระทบสิ่งแวดล้อม	ผลการปฏิบัติตามมาตรการป้องกันและแก้ไขผลกระทบสิ่งแวดล้อม ช่วงดำเนินการ	ปัญหา อุปสรรค ที่ไม่สามารถปฏิบัติตามมาตรการและแนวทางแก้ไข	อ้างอิง
<p>3.5 การจัดหาน้ำเสีย (ต่อ)</p> <p>(8) จัดให้มีเจ้าหน้าที่ตรวจสอบปริมาณภาคตะกอนจากส่วนเก็บตะกอนส่วนเกิน ซึ่งสามารถเก็บตะกอนส่วนเกินได้นานประมาณ 60 วัน เมื่อถึงระยะเวลาดำเนินการจะประสานรถสูบน้ำของเทศบาลนครภูเก็ตมาสูบน้ำไปกำจัดต่อไป</p> <p>(9) โครงการมีการปลูกต้นไม้โดยรอบโครงการโดยเป็นต้นไม้ยืนต้นประมาณ 25 ต้น เพื่อช่วยในการดูดซับปริมาณก๊าซที่เกิดขึ้นจากระบบบำบัด</p>	<p>ผลการปฏิบัติตามมาตรการป้องกันและแก้ไขผลกระทบสิ่งแวดล้อม ช่วงดำเนินการ</p> <ul style="list-style-type: none"> - ทางโครงการได้มีการประสานกับเทศบาลนครภูเก็ต เข้ามาช่วยส่วนเกินจากระบบบำบัดอาคารชุดพักอาศัย ในกรณีที่มีภาคตะกอนส่วนเกินเป็นจำนวนมาก โดยโครงการได้ดำเนินการสูบน้ำตะกอนล่าสุด เมื่อวันที่ 30 กันยายน 2567 - ทางโครงการมีการปลูกไม้ยืนต้นบริเวณรอบโครงการ 	<p>ในรอบเดือนมกราคม - มิถุนายน 2568 ทางโครงการยังไม่ได้ดำเนินการสูบน้ำตะกอน เนื่องจากยังไม่ถึงปริมาณที่เหมาะสม</p> <p>-</p>	<p>รูปภาพที่ 2.33 การสูบน้ำตะกอนเอกสารแนบที่ 7 ใบเสร็จการสูบน้ำตะกอน</p> <p>รูปภาพที่ 2.1 พื้นที่สีเขียวของโครงการ</p>

รายงานผลการปฏิบัติตามมาตรการป้องกันและแก้ไขผลกระทบสิ่งแวดล้อมและมาตรการติดตามตรวจสอบคุณภาพสิ่งแวดล้อม

โครงการ โรงแรม อีโอบี อีเก็ท โฮลด์ทาวน์

ระยะดำเนินการ ระหว่างเดือนมกราคม - มิถุนายน 2568

ผลการดำเนินการตามมาตรการป้องกันและแก้ไขผลกระทบสิ่งแวดล้อมของโครงการ โรงแรม อีโอบี อีเก็ท โฮลด์ทาวน์ ในระยะดำเนินการ แสดงดังตารางที่ 2.1 ตารางที่ 2.1 แบบรายงานผลการปฏิบัติตามมาตรการป้องกัน และแก้ไขผลกระทบสิ่งแวดล้อมของ โครงการ โรงแรม อีโอบี อีเก็ท โฮลด์ทาวน์ (ต่อ)

มาตรการป้องกันและแก้ไขผลกระทบสิ่งแวดล้อม	ผลการปฏิบัติตามมาตรการป้องกันและแก้ไขผลกระทบสิ่งแวดล้อม ช่วงดำเนินการ	ปัญหา อุปสรรค ที่ไม่สามารถปฏิบัติ ตามมาตรการและแนวทางแก้ไข	อ้างอิง
<p>3.6 การจัดการขยะมูลฝอย</p> <p>(1) อาคารพักขยะรวมของโครงการ ซึ่งตั้งอยู่บริเวณด้านทิศ ตะวันออกของโครงการ สามารถเข้าเก็บขนได้อย่างสะดวก ไม่กีดขวางการจราจร และไม่รบกวนผู้พักอาศัยภายในโครงการ</p> <p>(2) จัดให้ถังรองรับขยะมูลฝอยไว้ในทุกห้องพักขนาด 10 ลิตร จำนวน 1 ถัง/ห้อง สำหรับในส่วนโถงต้อนรับและที่พักคอย จัดให้มีถังขยะย่อยขนาด 50 ลิตร จำนวน 4 ถัง แยกเป็นมูลฝอยอินทรีย์ มูลฝอยทั่วไป มูลฝอยรีไซเคิล และมูลฝอยอันตราย และในโถงนำรวมจะจัดให้มีถังขยะขนาด 10 ลิตร จำนวน 1 ถัง/ห้อง สำหรับแม่บ้าน จัดให้มีถังขยะขนาด 120 ลิตร จำนวน 2 ถัง/ห้อง แยกเป็นมูลฝอยอินทรีย์ และ มูลฝอยทั่วไป</p> <p>(3) จัดให้มีอาคารพักขยะรวมของโครงการแบ่งออกเป็น 4 ห้อง ได้แก่ ห้องพักมูลฝอยอินทรีย์ ห้องพักมูลฝอยทั่วไป ห้องพัก มูลฝอยรีไซเคิลและห้องพักมูลฝอยอันตราย ซึ่งมีขนาดพื้นที่ 1.68 ตารางเมตร/ห้อง โดยโครงการจะขอรับความ อนุเคราะห์จากเทศบาลนครภูเก็ตดำเนินการเก็บขนขยะไป กำจัดต่อไป</p>	<p>สิ่งแวดล้อม ช่วงดำเนินการ</p> <ul style="list-style-type: none"> - พบห้องพักขยะรวมของโครงการ ตั้งอยู่ในบริเวณที่ง่ายต่อการเข้าถึงขบวนมูลฝอยสะดวก ไม่กีดขวางการจราจร และไม่มีรบกวนผู้พักอาศัยภายในโครงการ - ทางโครงการมีการวางถังรองรับมูลฝอยไว้ในห้องพัก โถงต้อนรับ ที่พักคอยขนาด 10 ลิตรและโดยรอบบริเวณ พื้นที่โครงการ 50 ลิตร สำหรับห้องพักขยะจะเป็น 4 ห้อง แยกเป็นขยะแห้ง ขยะเปียก ขยะรีไซเคิล และขยะอันตราย มีถังรองรับมูลฝอยขนาด 120 ลิตร แยกประเภททางบริเวณ หน้าห้องพักขยะรวม มีแม่บ้านคอยรวบรวมมูลฝอยและ ตรวจสอบปริมาณการรองรับมูลฝอยของโครงการอยู่ตลอดเวลาที่เปิดดำเนินการ - โครงการมีห้องพักขยะมูลฝอยอยู่บริเวณด้านข้างอาคารของโครงการ ซึ่งแบ่งเป็นห้องพักมูลฝอย 4 ประเภท คือ แยก เป็นขยะแห้ง ขยะเปียก ขยะรีไซเคิล และขยะอันตราย ขนาด 1.68 ตรม./ห้อง สามารถรองรับมูลฝอยแต่ละ ประเภทในแต่ละวันที่เพียงพอ 	<p>-</p> <p>-</p> <p>-</p>	<p>รูปภาพที่ 2.8 ห้องพักขยะรวม</p> <p>รูปภาพที่ 2.7 ถังขยะภายในโครงการ</p> <p>รูปภาพที่ 2.8 ห้องพักขยะรวม</p> <p>รูปภาพที่ 2.8 ห้องพักขยะรวม</p>

ผลการดำเนินการตามมาตรการป้องกันและแก้ไขผลกระทบสิ่งแวดล้อมของโครงการ โรงแรม อีโอบี อินน์ ภูเก็ต โอเลต์ทาวน์ ในระยะดำเนินการ แสดงดังตารางที่ 2.1 ตารางที่ 2.1 แบบรายงานผลการปฏิบัติตามมาตรการป้องกัน และแก้ไขผลกระทบสิ่งแวดล้อมของ โครงการ โรงแรม อีโอบี อินน์ ภูเก็ต โอเลต์ทาวน์ (ต่อ)

มาตรการป้องกันและแก้ไขผลกระทบสิ่งแวดล้อม	ผลการปฏิบัติตามมาตรการป้องกันและแก้ไขผลกระทบสิ่งแวดล้อม ช่วงดำเนินการ	ปัญหา อุปสรรค ที่ไม่สามารถปฏิบัติตามมาตรการและแนวทางแก้ไข	อ้างอิง
3.6 การจัดกาขยะมูลฝอย (ต่อ) (4) ออกแบบให้มีต้นโทรเกาหลีที่มีความสูงประมาณ 1.50 เมตร ตลอดด้านมีรั้วคอนกรีตตลอดแนวบริเวณห้องพักขยะ (5) กวดขันให้พนักงานทำความสะอาดประจำโครงการรวบรวมขยะมูลฝอยภายในห้องพักขยะ อย่างน้อยวันละ 1 ครั้ง บรรจุลงในถุงขยะพร้อมติดปากถุงให้เรียบร้อย ก่อนนำไปรวบรวมไว้ที่อาคารห้องพักรวมของโครงการ (6) ทำความสะอาดห้องพักขยะรวมทุกครั้งหลังจากการเก็บขนขยะ เพื่อป้องกันกลิ่นรบกวน และน้ำเสียที่เกิดจากการทำความสะอาดห้องพักขยะรวมจะรวบรวมเข้าสู่ระบบบำบัดน้ำเสียสำเร็จรูปของโครงการเพื่อทำการบำบัดต่อไป (7) การเก็บแยกขยะเปียก ขยะแห้งให้กระทำการแยกแหล่งเก็บขยะไม่ควรรีให้เก็บรวบรวมและนำมาแยกภายหลัง (8) รณรงค์ให้ผู้ใช้บริการทิ้งขยะลงถังรองรับมูลฝอยที่ทางโครงการจัดเตรียมไว้ให้เท่านั้น โดยแยกเป็นขยะเปียก ขยะแห้ง ขยะรีไซเคิล และขยะอันตราย (9) ระบบห้องขยะจะต้องเป็นระบบปิด	ผลการปฏิบัติตามมาตรการป้องกันและแก้ไขผลกระทบสิ่งแวดล้อม ช่วงดำเนินการ - ทางโครงการมีการปลูกต้นโทรเกาหลีไว้ในโครงการ และมีรั้วกำแพงกันเขตรอบพื้นที่โครงการ - โครงการได้ปฏิบัติตามมาตรการ โดยมีแม่บ้านคอยตรวจสอบปริมาณมูลฝอยในภาชนะรองรับ ตลอดระยะเวลาดำเนินการ - โครงการได้ปฏิบัติตามมาตรการ โดยมีแม่บ้านคอยทำความสะอาดห้องพักมูลฝอยรวม ภาชนะ รกชื้น และอุปกรณ์ต่างๆ ที่ใช้ในการเก็บขนมูลฝอย ทุกครั้งหลังจากที่รถเก็บมูลฝอยได้เข้ามาเก็บขนแล้ว ด้วยน้ำยาฆ่าเชื้อก่อนนำมาใช้ใหม่ และน้ำเสียจะถูกรวบรวมเข้าสู่ระบบบำบัด - ทางโครงการได้มอบหมายให้แม่บ้านเป็นผู้ดำเนินการแยกขยะภายในโครงการ ก่อนที่จะนำไปพักไว้ยังห้องพักรวม - ทางโครงการได้มีการติดป้ายรณรงค์การทิ้งขยะไว้ภายในโครงการ - ห้องพักรวมของโครงการมีประตูปิดมิดชิด	- - - - -	รูปภาพที่ 2.3 ต้นโทรเกาหลี รูปภาพที่ 2.9 การทำความสะอาดห้องพักรวม/ถึงขยะ เอกสารแนบที่ 5 ใบเสร็จมูลฝอย รูปภาพที่ 2.9 การทำความสะอาดห้องพักรวม/ถึงขยะ - รูปภาพที่ 2.28 ป้ายรณรงค์การทิ้งขยะ รูปภาพที่ 2.8 ห้องพักรวม

รายงานผลการปฏิบัติตามมาตรการป้องกันและแก้ไขผลกระทบสิ่งแวดล้อมและมาตรการติดตามตรวจสอบคุณภาพสิ่งแวดล้อม

โครงการ โรงแรม อีอป อินน์ ภูเก็ต โอเลต์ทาวน์

ระยะดำเนินการ ระหว่างเดือนมกราคม - มิถุนายน 2568

ผลการดำเนินการตามมาตรการป้องกันและแก้ไขผลกระทบสิ่งแวดล้อมของโครงการ โรงแรม อีอป อินน์ ภูเก็ต โอเลต์ทาวน์ ในระยะดำเนินการ แสดงดังตารางที่ 2.1 ตารางที่ 2.1 แบบรายงานผลการปฏิบัติตามมาตรการป้องกัน และแก้ไขผลกระทบสิ่งแวดล้อมของ โครงการ โรงแรม อีอป อินน์ ภูเก็ต โอเลต์ทาวน์ (ต่อ)

มาตรการป้องกันและแก้ไขผลกระทบสิ่งแวดล้อม	ผลการปฏิบัติตามมาตรการป้องกันและแก้ไขผลกระทบสิ่งแวดล้อม ช่วงดำเนินการ	ปัญหา อุปสรรค ที่ไม่สามารถปฏิบัติตามมาตรการและแนวทางแก้ไข	อ้างอิง
3.7 ไฟฟ้า (1) ติดตั้งหม้อแปลงไฟฟ้าชนิดน้ำมัน (Oil Immersed Type Transformers) ขนาด 400 kVA จำนวน 1 ชุด เพื่อลดแรงดันต่ำสู่แผงจ่ายไฟฟ้าหลัก (Main Distribution Board : MDB) (2) จัดให้มีเบตเตอร์สำรอง จำนวน 1 เครื่อง สามารถจ่ายกระแสไฟต่อเนื่องนาน 2 ชั่วโมง เพื่ออำนวยความสะดวกแก่ผู้ใช้บริการ โดยจ่ายไฟฟ้าให้ระบบที่มีความสำคัญ เช่น ระบบสุขาภิบาล ระบบป้องกันเพลิงไหม้ ระบบแสงสว่างทางเดิน และระบบระบายอากาศ ได้อย่างเพียงพอ (3) ติดตั้ง Circuit Breaker: CB ต่ำ น แรงต่ำ ๓ ขนาด 800AT/800AF,3P ซึ่งทำหน้าที่ตัดกระแสไฟฟ้าที่มีค่าสูงจากการลัดวงจรได้ในเวลาที่เหมาะสมและทันเวลาก่อนที่จะเกิดความเสียหาย (4) ติดตั้งหม้อแปลงไฟฟ้าให้เป็นไปตามมาตรฐานการติดตั้งทางไฟฟ้าสำหรับประเทศไทย พ.ศ.2556 ได้แก่ บริเวณหม้อแปลงต้องห่างจากโครงสร้างอื่นไม่น้อยกว่า 0.60 เมตร (วัดจากสายหุ้มฉนวนแรงสูงไม่เต็มพิกัด สำหรับผนังด้านปิดของอาคาร)	ผลการปฏิบัติตามมาตรการป้องกันและแก้ไขผลกระทบสิ่งแวดล้อม - ทางโครงการติดตั้งหม้อแปลงไฟฟ้าชนิดน้ำมันบริเวณหลังโครงการ จำนวน 1 ชุด - ทางโครงการมีเบตเตอร์สำรองจำนวน 1 เครื่อง ติดตั้งภายในโครงการสำหรับจ่ายกระแสไฟฟ้าให้กับในระบบที่มีความสำคัญ - ทางโครงการได้มีการติดตั้ง Circuit Breaker ไว้ภายในโครงการ ซึ่งอยู่ในห้องควบคุมไฟฟ้า - หม้อแปลงไฟฟ้าของโครงการติดตั้งตามมาตรฐานการติดตั้งทางไฟฟ้าสำหรับประเทศไทย และมีการตรวจสอบอยู่ตลอดระยะเวลาที่ปิดดำเนินการ	- - - -	รูปภาพที่ 2.17 หม้อแปลงไฟฟ้า รูปภาพที่ 2.17 หม้อแปลงไฟฟ้า

ผลการดำเนินการตามมาตรการป้องกันและแก้ไขผลกระทบสิ่งแวดล้อมของโครงการ โรงแรม อีป อินน์ ภูเก็ต โอเลต์ทาวน์ในระหว่างดำเนินการ แสดงดังตารางที่ 2.1 ตารางที่ 2.1 แบบรายงานผลการปฏิบัติตามมาตรการป้องกัน และแก้ไขผลกระทบสิ่งแวดล้อมของ โครงการ โรงแรม อีป อินน์ ภูเก็ต โอเลต์ทาวน์ (ต่อ)

มาตรการป้องกันและแก้ไขผลกระทบสิ่งแวดล้อม	ผลการปฏิบัติตามมาตรการป้องกันและแก้ไขผลกระทบสิ่งแวดล้อม ช่วงดำเนินการ	ปัญหา อุปสรรค ที่ไม่สามารถปฏิบัติตามมาตรการและแนวทางแก้ไข	อ้างอิง
3.7 ไฟฟ้า (ต่อ) (5) หม้อแปลงตั้งอยู่ในสถานที่ซึ่งบุคคลที่มีหน้าที่เกี่ยวข้องเข้าถึงได้โดยสะดวก เพื่อทำการตรวจสอบและบำรุงรักษาให้อยู่ในสภาพดีอยู่เสมอ และต้องจัดให้มีการระบายอากาศอย่างเพียงพอกับการใช้งาน (6) ต้องมีแผนป้ายหรือสัญลักษณ์เตือนให้ระวังอันตรายจากไฟฟ้าแรงสูงติดตั้งไว้ในบริเวณที่เห็นได้ชัดเจน (7) เลือกใช้ไฟฟ้าส่องสว่างและอุปกรณ์ไฟฟ้าต่างๆ ส่วนกลางแบบประหยัดพลังงาน และดูแลเรื่องการเปิดไฟส่องสว่างเวลากลางคืนไม่ให้อุปกรณ์ระบบไฟฟ้าส่วนกลางเปิดไฟเปลือง (8) บำรุงรักษาอุปกรณ์ระบบไฟฟ้าส่วนกลางเพื่อรักษาระดับการใช้ไฟฟ้าให้ต่ำ (9) ตรวจสอบและซ่อมบำรุงระบบไฟฟ้าส่วนกลางภายในโครงการให้อยู่ในสภาพดีอยู่เสมอ (10) ออบรมเจ้าหน้าที่ทุกคนให้ตระหนักในเรื่องการประหยัดพลังงานเป็นประจำ (11) ติดตั้งหลอดไฟ LED พื้นที่ส่วนกลางของโครงการ เพื่อประหยัดไฟฟ้า	ผลการปฏิบัติตามมาตรการป้องกันและแก้ไขผลกระทบสิ่งแวดล้อม ช่วงดำเนินการ - ทางโครงการมีการติดตั้งหม้อแปลงไฟฟ้าอยู่ในบริเวณที่เข้าถึงได้โดยสะดวก และมีการระบายอากาศอย่างเพียงพอ - ทางโครงการได้มีการติดป้ายเตือนไฟฟ้าแรงสูงในบริเวณที่เห็นได้ชัดเจนเพื่อป้องกันอันตราย - โครงการได้เลือกใช้ไฟฟ้าส่องสว่างและอุปกรณ์ไฟฟ้าต่างๆ แบบประหยัดพลังงาน และมีเจ้าหน้าที่ดูแลเรื่องการเปิดไฟเวลากลางคืนไม่ให้อุปกรณ์ที่อยู่อาศัยใกล้เคียง - โครงการได้มีช่างคอยดำเนินการตรวจสอบและบำรุงรักษาระบบไฟฟ้าอยู่ตลอดระยะเวลาที่เปิดดำเนินการ - โครงการมีการแจ้งเจ้าหน้าที่ภายในโครงการเรื่องการประหยัดพลังงานทุกครั้งเมื่อมีการประชุมกันภายใน - ทางโครงการได้เลือกใช้หลอดไฟ LED ภายในโครงการเพื่อเป็นการประหยัดพลังงาน	- - - - - -	รูปภาพที่ 2.17 หม้อแปลงไฟฟ้า รูปภาพที่ 2.29 ป้ายเตือนไฟฟ้าแรงสูง รูปภาพที่ 2.18 หลอดไฟ LED รูปภาพที่ 2.25 การบำรุงระบบไฟฟ้า - รูปภาพที่ 2.18 หลอดไฟ LED

รายงานผลการปฏิบัติตามมาตรการป้องกันและแก้ไขผลกระทบสิ่งแวดล้อมและมาตรการติดตามตรวจสอบคุณภาพสิ่งแวดล้อม

โครงการ โรงแรม อีโอบี อีเก็ท โฮลด์ทาวน์

ระยะดำเนินการ ระหว่างเดือนมกราคม - มิถุนายน 2568

ผลการดำเนินการตามมาตรการป้องกันและแก้ไขผลกระทบสิ่งแวดล้อมของโครงการ โรงแรม อีโอบี อีเก็ท โฮลด์ทาวน์ ในระยะดำเนินการ แสดงดังตารางที่ 2.1 ตารางที่ 2.1 แบบรายงานผลการปฏิบัติตามมาตรการป้องกัน และแก้ไขผลกระทบสิ่งแวดล้อมของ โครงการ โรงแรม อีโอบี อีเก็ท โฮลด์ทาวน์ (ต่อ)

มาตรการป้องกันและแก้ไขผลกระทบสิ่งแวดล้อม	ผลการปฏิบัติตามมาตรการป้องกันและแก้ไขผลกระทบสิ่งแวดล้อม ช่วงดำเนินการ	ปัญหา อุปสรรค ที่ไม่สามารถปฏิบัติ ตามมาตรการและแนวทางแก้ไข	อ้างอิง
3.7 ไฟฟ้า (ต่อ) (12) จัดเจ้าหน้าที่หมั่นทำความสะอาดหลอดไฟ และโคมไฟ ส่วนกลางอยู่เสมอ เพราะฝุ่นละอองที่เกาะหลอดไฟจะทำให้แสงสว่างลดน้อยลง (13) เลือกใช้สีอ่อนหรือสีที่ไม่ดูตรงสีความร้อนในการทาสีผนังภายนอกอาคาร เพื่อช่วยลดการสะสมความร้อนของผนังอาคาร (14) เลือกใช้สีสะท้อนแสง สีกันความร้อน หรือกระเบื้องสีอ่อนสำหรับหลังคาของอาคาร เพื่อลดการดูดกักความร้อน	- โครงการได้ปฏิบัติตามมาตรการ โดยมีเจ้าหน้าที่คอยตรวจสอบดูแลอุปกรณ์และสายไฟให้อยู่ในสภาพดีอยู่เสมอ ตลอดระยะเวลาดำเนินการ - ทางโครงการได้ปฏิบัติตามมาตรการที่กำหนด โดยดำเนินการตั้งแต่ระยะก่อสร้าง - ทางโครงการได้ปฏิบัติตามมาตรการที่กำหนด โดยดำเนินการตั้งแต่ระยะก่อสร้าง	- - -	รูปภาพที่ 2.25 การบำรุงระบบไฟฟ้า รูปภาพที่ 1.4 การใช้พื้นที่ของโครงการ รูปภาพที่ 1.4 การใช้พื้นที่ของโครงการ

ผลการดำเนินการตามมาตรการป้องกันและแก้ไขผลกระทบสิ่งแวดล้อมของโครงการ โรงแรม ฮีป อินน์ ภูเก็ต โฮลด์ทาวน์ ในระยะดำเนินการ แสดงดังตารางที่ 2.1

ตารางที่ 2.1 แบบรายงานผลการปฏิบัติตามมาตรการป้องกัน และแก้ไขผลกระทบสิ่งแวดล้อมของ โครงการ โรงแรม ฮีป อินน์ ภูเก็ต โฮลด์ทาวน์ (ต่อ)

มาตรการป้องกันและแก้ไขผลกระทบสิ่งแวดล้อม	ผลการปฏิบัติตามมาตรการป้องกันและแก้ไขผลกระทบสิ่งแวดล้อม ช่วงดำเนินการ	ปัญหา อุปสรรค ที่ไม่สามารถปฏิบัติตามมาตรการและแนวทางแก้ไข	อ้างอิง
<p>3.8 การป้องกันอัคคีภัย</p> <p>(1) จัดให้มีระบบป้องกันและแจ้งเตือนอัคคีภัยของโครงการให้เป็นไปตามกฎกระทรวงฉบับที่ 39 (พ.ศ.2537) กฎกระทรวงฉบับที่ 47 (พ.ศ.2540) และกฎกระทรวงฉบับที่ 55 (พ.ศ.2543) ออกตามความในพระราชบัญญัติควบคุมอาคาร พ.ศ.2522</p> <p>(2) ตรวจสอบความพร้อมและประสิทธิภาพการทำงานของระบบป้องกันและระงับอัคคีภัยเป็นประจำทุก 6 เดือน หรือตามข้อกำหนดอายุการใช้งานของผลิตภัณฑ์/อุปกรณ์</p> <p>(3) จัดให้มีการซ้อมป้องกันอัคคีภัย และการใช้อุปกรณ์ดับเพลิงภายในโครงการอย่างน้อยปีละ 1 ครั้ง แก่พนักงานของโครงการเพื่อให้พนักงานและเจ้าหน้าที่ของโครงการเกิดความคุ้นเคย สามารถรับมือกับเหตุการณ์ที่อาจจะเกิดขึ้น รวมทั้งสามารถปฏิบัติงานและใช้เครื่องมือ/อุปกรณ์ได้</p>	<p>ผลการปฏิบัติตามมาตรการป้องกันและแก้ไขผลกระทบสิ่งแวดล้อม ช่วงดำเนินการ</p> <ul style="list-style-type: none"> - โครงการได้ปฏิบัติตามมาตรฐานการโดยมีการติดตั้งระบบป้องกันและแจ้งเตือนอัคคีภัยที่มีมาตรฐานไว้ภายในโครงการ และมีการตรวจสอบการใช้งานอยู่ตลอดระยะเวลาที่เปิดดำเนินการ - โครงการได้ปฏิบัติตามมาตรการ โดยมีเจ้าหน้าที่คอยตรวจสอบและบันทึกประสิทธิภาพการทำงานจากระบบป้องกันอัคคีภัยทุกชิ้นอย่างสม่ำเสมอ - ทางโครงการได้ประสานงานกับสถาบันดับเพลิง ให้มาอบรมและซักซ้อมแผนอพยพหนีไฟให้กับพนักงานของโครงการ ปีละ 1 ครั้ง มีการซ้อมล่าสุดเมื่อวันที่ 4 ตุลาคม 2567 	<p>-</p> <p>-</p> <p>- ในรอบเดือนมกราคม - มิถุนายน 2568 ทางโครงการยังไม่ได้ดำเนินการซ้อมอพยพหนีไฟ เนื่องจากยังไม่ถึงรอบดำเนินการ ซึ่งมีแผนดำเนินการในรอบเดือนกรกฎาคม - ธันวาคม 2568</p>	<p>รูปภาพที่ 2.21 ระบบป้องกันและแจ้งเตือนอัคคีภัย</p> <p>รูปภาพที่ 2.32 การตรวจสอบระบบป้องกันและเตือนอัคคีภัยเอกสารแนบที่ 7 บันทึกการตรวจสอบอุปกรณ์ป้องกันอัคคีภัยเอกสารแนบที่ 9 รายงานฝึกซ้อมดับเพลิงและอพยพหนีไฟ</p>

รายงานผลการปฏิบัติตามมาตรการป้องกันและแก้ไขผลกระทบสิ่งแวดล้อมและมาตรการติดตามตรวจสอบคุณภาพสิ่งแวดล้อม
โครงการ โรงแรม อีโบล อินน์ ภูเก็ต โอเลต์ทาวน์
ระยะดำเนินการ ระหว่างเดือนมกราคม - มิถุนายน 2568

ผลการดำเนินการตามมาตรการป้องกันและแก้ไขผลกระทบสิ่งแวดล้อมของโครงการ โรงแรม อีโบล อินน์ ภูเก็ต โอเลต์ทาวน์ ในระยะดำเนินการ แสดงดังตารางที่ 2.1 ตารางที่ 2.1 แบบรายงานผลการปฏิบัติตามมาตรการป้องกัน และแก้ไขผลกระทบสิ่งแวดล้อมของ โครงการ โรงแรม อีโบล อินน์ ภูเก็ต โอเลต์ทาวน์ (ต่อ)

มาตรการป้องกันและแก้ไขผลกระทบสิ่งแวดล้อม	ผลการปฏิบัติตามมาตรการป้องกันและแก้ไขผลกระทบสิ่งแวดล้อม ช่วงดำเนินการ	ปัญหา อุปสรรค ที่ไม่สามารถปฏิบัติตามมาตรการและแนวทางแก้ไข	อ้างอิง
3.8 การป้องกันอัคคีภัย (ต่อ) (4) จัดให้มีจุดรวมพลมีพื้นที่ 100 ตารางเมตร บริเวณพื้นที่สีเขียวด้านหลังอาคาร (5) จัดให้มีพนักงานรักษาความปลอดภัย เพื่อดูแลความปลอดภัยในพื้นที่โครงการ (6) ติดป้ายแสดงวิธีการใช้อุปกรณ์ดับเพลิงอย่างชัดเจนที่จุดติดตั้งทุกจุด (7) จัดทำผังเส้นทางอพยพหนีไฟ ไปยังจุดรวมพล ติดไว้บริเวณทางเดินในอาคาร (8) มีการจัดตั้งกรรมการป้องกันอัคคีภัยโดยกำหนดบทบาทหน้าที่ (9) จัดให้มีแผนฉุกเฉินเตรียมการสำหรับกรณีเกิดอัคคีภัย	- ทางโครงการได้มีจัดพื้นที่จุดรวมพล จำนวน 1 จุด ซึ่งสามารถรองรับจำนวนคนได้อย่างเพียงพอ - โครงการได้ปฏิบัติตามมาตรการ โดยมีเจ้าหน้าที่รักษาความปลอดภัยคอยอำนวยความสะดวก และดูแลความปลอดภัยในพื้นที่โครงการ - โครงการได้ปฏิบัติตามมาตรการ โดยพบเห็นป้ายแนะนำการใช้ถังดับเพลิงติดอยู่บริเวณถังดับเพลิงทุกตัวภายในโครงการ - พบโครงการมีการติดตั้งผังเส้นทางอพยพหนีไฟไว้บริเวณหน้าลิฟท์ภายในโครงการ ซึ่งสามารถมองเห็นได้ชัดเจน - โครงการได้ปฏิบัติตามมาตรการ โดยมีการแต่งตั้งกรรมการป้องกันอัคคีภัยโดยกำหนดบทบาทหน้าที่ และมีการจัดเตรียมแผนฉุกเฉิน กรณีเกิดเหตุเพลิงไหม้	- - - - -	รูปภาพที่ 2.24 ป้ายจุดรวมพล รูปภาพที่ 2.16 เจ้าหน้าที่รักษาความปลอดภัย รูปภาพที่ 2.22 ถังดับเพลิง รูปภาพที่ 2.20 ผังเส้นทางอพยพหนีไฟ เอกสารแนบที่ 8 แผนฉุกเฉิน

ผลการดำเนินการตามมาตรการป้องกันและแก้ไขผลกระทบสิ่งแวดล้อมของโครงการ โรงแรม อีโบล อินน์ ภูเก็ต โอเล็คทาวน์ ในระยะดำเนินการ แสดงดังตารางที่ 2.1 ตารางที่ 2.1 แบบรายงานผลการปฏิบัติตามมาตรการป้องกัน และแก้ไขผลกระทบสิ่งแวดล้อมของ โครงการ โรงแรม อีโบล อินน์ ภูเก็ต โอเล็คทาวน์ (ต่อ)

มาตรการป้องกันและแก้ไขผลกระทบสิ่งแวดล้อม	ผลการปฏิบัติตามมาตรการป้องกันและแก้ไขผลกระทบสิ่งแวดล้อม ช่วงดำเนินการ	ปัญหา อุปสรรค ที่ไม่สามารถปฏิบัติตามมาตรการและแนวทางแก้ไข	อ้างอิง
<p>3.9 การระบายอากาศและความร้อน</p> <p>(1) ทำความสะอาดเครื่องปรับอากาศเป็นประจำ เพื่อเพิ่มประสิทธิภาพในการทำงาน และยังเป็นการป้องกันการสะสมของเชื้อโรค</p> <p>(2) ดูแลตรวจสอบอุปกรณ์ที่ใช้ระบายอากาศให้สามารถใช้งานได้อยู่เสมอ</p> <p>(3) ติดตั้งป้ายห้ามติดเครื่องย่นตั้งไว้ภายในบริเวณที่จอดรถให้สามารถสังเกตเห็นได้อย่างชัดเจนและทั่วถึง</p> <p>(4) จัดให้มีไม้ย่นภายในโครงการให้มากที่สุด เพื่อลดความร้อนจากการระบายอากาศของเครื่องปรับอากาศ</p>	<p>ผลการปฏิบัติตามมาตรการป้องกันและแก้ไขผลกระทบสิ่งแวดล้อม ช่วงดำเนินการ</p> <ul style="list-style-type: none"> - โครงการได้มีช่างคอยดำเนินการตรวจสอบ ล้างทำความสะอาดเครื่องปรับอากาศอยู่ตลอดเวลาที่เปิดดำเนินการ - โครงการได้มีช่างคอยดำเนินการตรวจสอบอยู่ตลอดระยะเวลาที่เปิดดำเนินการ - ทางโครงการได้มีการประชาสัมพันธ์ให้กับผู้พักอาศัยใหม่ การติดเครื่องย่นตั้งไว้โดยติดป้ายระดับเครื่องย่นภายในบริเวณพื้นที่จอดรถ - ทางโครงการได้มีการจัดทำพื้นที่สีเขียวบริเวณรอบๆ โครงการ โดยเลือกลักษณะพันธุ์ต่างๆ ตามความเหมาะสมภายในพื้นที่ ซึ่งขณะปฏิบัติตามมาตรการฯ พบว่าภายในพื้นที่โครงการมีจำนวนของต้นไม้และพืชพันธุ์พืชมงคลพื้นที่โครงการ และมีคนสวนดูแลตลอดระยะดำเนินการ 	<ul style="list-style-type: none"> - - - - 	<p>รูปภาพที่ 2.23 การล้างเครื่องปรับอากาศ</p> <p>-</p> <p>รูปภาพที่ 2.13 ป้ายดับเครื่องย่น</p> <p>รูปภาพที่ 2.1 พื้นที่สีเขียวของโครงการ</p> <p>รูปภาพที่ 2.2 งานดูแลสวน</p>

รายงานผลการปฏิบัติตามมาตรการป้องกันและแก้ไขผลกระทบสิ่งแวดล้อมและมาตรการติดตามตรวจสอบคุณภาพสิ่งแวดล้อม

โครงการ โรงแรม อีป อินน์ ภูเก็ต โฮลด์ทาวน์
ระยะดำเนินการ ระหว่างเดือนมกราคม - มิถุนายน 2568

ผลการดำเนินการตามมาตรการป้องกันและแก้ไขผลกระทบสิ่งแวดล้อมของโครงการ โรงแรม อีป อินน์ ภูเก็ต โฮลด์ทาวน์ ในระยะดำเนินการ แสดงดังตารางที่ 2.1 ตารางที่ 2.1 แบบบรรยายผลการปฏิบัติตามมาตรการป้องกัน และแก้ไขผลกระทบสิ่งแวดล้อมของ โครงการ โรงแรม อีป อินน์ ภูเก็ต โฮลด์ทาวน์ (ต่อ)

มาตรการป้องกันและแก้ไขผลกระทบสิ่งแวดล้อม	ผลการปฏิบัติตามมาตรการป้องกันและแก้ไขผลกระทบ สิ่งแวดล้อม ช่วงดำเนินการ	ปัญหา อุปสรรค ที่ไม่สามารถปฏิบัติ ตามมาตรการและแนวทางแก้ไข	อ้างอิง
<p>4. คุณภาพชีวิต</p> <p>4.1 สภาพสังคมและเศรษฐกิจ</p> <p>(1) โครงการจะพิจารณาว่าประชาชนในท้องถิ่นเพื่อเข้าทำงาน ก่อน เพื่อเป็นการส่งเสริมการมีรายได้ของประชาชนในท้องถิ่น และสนับสนุนพร้อมส่งเสริมกิจกรรมและประเพณีของท้องถิ่น และกิจกรรมทางศาสนา</p> <p>(2) จัดให้มีเจ้าหน้าที่ของโครงการสำหรับติดตามและ ประชาสัมพันธ์ รวมถึงรับฟังความคิดเห็นของประชาชน โดยรอบอย่างสม่ำเสมอ</p> <p>(3) กำหนดให้มีระเบียบปฏิบัติควบคุมการอยู่อาศัยของผู้พักอาศัยในโครงการ ได้แก่</p> <ul style="list-style-type: none"> - จะต้องไม่นำวัสดุระเบิด วัตถุไวไฟ แก๊สหุงต้ม หรือวัสดุ อุปกรณ์ใดๆ อันก่อให้เกิดอัคคีภัยได้ เข้ามาภายในบริเวณอาคารโดยเด็ดขาด - กรณีผ่านเข้า-ออกบริเวณภายในอาคารโปรดให้ความร่วมมือกับเจ้าหน้าที่ปฏิบัติตามกฎระเบียบที่ฝ่ายจัดการโครงการกำหนดไว้อย่างเคร่งครัด 	<ul style="list-style-type: none"> - ทางโครงการปฏิบัติตามมาตรการกำหนดไว้ โดยโครงการมีพนักงานที่เป็นคนในท้องถิ่นทำงานอยู่ พร้อมทั้งมีการตกแต่งอาคารสถานที่ให้เข้ากับช่วงเทศกาลต่างๆ - ทางโครงการได้มอบหมายเจ้าหน้าที่ฝ่ายอาคาร เป็นผู้ตรวจสอบและรับฟังความคิดเห็นต่อผู้พักอาศัยใกล้เคียงของโครงการ ปัจจุบัน ไม่พบกรณีข้อร้องเรียนแต่อย่างใด หากพบว่าผู้ที่ได้รับผลกระทบจากโครงการ ทางโครงการจะมีการตรวจสอบและแก้ไขปัญหาดังนั้นที่ - โครงการมีกฎระเบียบปฏิบัติในการเข้าใช้ห้องพักติดไว้ด้านหน้าของโครงการ และมีเจ้าหน้าที่คอยรับคอยแจ้งระเบียบของการเข้าพักให้กับผู้เข้าพักใช้บริการก่อนเข้าพักเสมอ 	<p>-</p> <p>-</p> <p>-</p>	<p>-</p> <p>รูปภาพที่ 2.30 ระเบียบการเข้าพัก</p>

ผลการดำเนินการตามมาตรการป้องกันและแก้ไขผลกระทบสิ่งแวดล้อมของโครงการ โรงแรม ฮิลล์ อินน์ ภูเก็ต โอเลต์ทาวน์ ดำเนินการ แสดงดังตารางที่ 2.1 ตารางที่ 2.1 แบบรายงานผลการปฏิบัติตามมาตรการป้องกัน และแก้ไขผลกระทบสิ่งแวดล้อมของ โครงการ โรงแรม ฮิลล์ อินน์ ภูเก็ต โอเลต์ทาวน์ (ต่อ)

มาตรการป้องกันและแก้ไขผลกระทบสิ่งแวดล้อม	ผลการปฏิบัติตามมาตรการป้องกันและแก้ไขผลกระทบสิ่งแวดล้อม ช่วงดำเนินการ	ปัญหา อุปสรรค ที่ไม่สามารถปฏิบัติ ตามมาตรการและแนวทางแก้ไข	อ้างอิง
4.1 สภาพสังคมและเศรษฐกิจ (ต่อ) <ul style="list-style-type: none"> - ห้ามแท่งหรือเศษอาหาร ขยะหรือสิ่งของต่างๆ ออกไปนอกกระเบื้องท้องพักและห้ามที่นำปูน เศษวัสดุตกแต่งก่อสร้าง ผ่าถนนมาลัย และน้ำที่เป็นตะกอนจับแข็ง ลงในท่อระบายน้ำทิ้งโสจุภัณฑ์โดยเด็ดขาด - ผู้ใช้บริการต้องให้ความร่วมมือกับเจ้าหน้าที่รักษาความปลอดภัย - ห้ามกระทำการติดตั้งพัมป์ เครื่องหมายสัญลักษณ์ป้ายโฆษณาทุกชนิด ในบริเวณพื้นที่ส่วนกลางและประตูหน้าต่าง ผนัง ระเบียงหรือส่วนใดภายนอกห้องพัก - ปฏิบัติตามกฎหมายระเบียบจราจร การนำรถเข้า-ออกภายในโครงการอย่างเคร่งครัด - ไม่อนุญาตให้ใช้ประโยชน์ของพื้นที่ส่วนตัวเข้ามาเลี้ยงภายในห้องพักละไว้ภายในบริเวณอาคารโดยไม่มีข้อยกเว้น 	ผลกระทบจากการป้องกันและแก้ไขผลกระทบสิ่งแวดล้อม <ul style="list-style-type: none"> - โครงการมีกฎระเบียบปฏิบัติในการเข้าใช้ห้องพักติดไว้ด้านหน้าของโครงการ และมีเจ้าหน้าที่ต้อนรับคอยแจ้งระเบียบของการเข้าพักให้กับผู้เข้าพักใช้บริการก่อนเข้าพักเสมอ 	-	รูปภาพที่ 2.30 ระเบียบการเข้าพัก

ผลการดำเนินการตามมาตรการป้องกันและแก้ไขผลกระทบสิ่งแวดล้อมของโครงการ โรงแรม อีป อินน์ ภูเก็ต โฮลด์ทาวน์ในระยะดำเนินการ แสดงดังตารางที่ 2.1 ตารางที่ 2.1 แบบรายงานผลการปฏิบัติตามมาตรการป้องกัน และแก้ไขผลกระทบสิ่งแวดล้อมของ โครงการ โรงแรม อีป อินน์ ภูเก็ต โฮลด์ทาวน์ (ต่อ)

มาตรการป้องกันและแก้ไขผลกระทบสิ่งแวดล้อม	ผลการปฏิบัติตามมาตรการป้องกันและแก้ไขผลกระทบสิ่งแวดล้อม ช่วงดำเนินการ	ปัญหา อุปสรรค ที่ไม่สามารถปฏิบัติตามมาตรการและแนวทางแก้ไข	อ้างอิง
4.2 อาชีวอนามัยและความปลอดภัย (1) จัดให้มีเจ้าหน้าที่รักษาความปลอดภัยให้ปฏิบัติหน้าที่อย่างเคร่งครัด และหมั่นตรวจตราพื้นที่ดูแลความปลอดภัยภายในโครงการตลอด 24 ชั่วโมง หากพบเหตุผิดปกติให้รีบติดต่อขอความช่วยเหลือจากหน่วยราชการที่มีหน้าที่ดูแลและบรรเทาสาธารณภัยทันที (2) จัดให้มีพนักงานอยู่ประจำ เพื่อให้ผู้พักอาศัยสามารถติดต่อหรือแจ้งเหตุได้ตลอด 24 ชั่วโมง (3) โครงการจัดให้มีระบบโทรทัศน์วงจรปิด (Closed Circuit Television System : CCTV) (4) ติดประกาศแจ้งเบร็กรหัสที่ฉุกเฉินของเจ้าหน้าที่โครงการ หรือหน่วยงานราชการที่เกี่ยวข้องไว้อย่างชัดเจนในทุกชั้นในกรณีที่เกิดอัคคีภัย (5) ติดป้ายแนะนำการใช้อุปกรณ์แต่ละตัว ไว้บริเวณที่ติดตั้งอุปกรณ์นั้น เพื่อให้ผู้อยู่อาศัยสามารถนำมาใช้งานได้ทันที (6) จัดเตรียมเครื่องมือปฐมพยาบาลเบื้องต้น พร้อมทั้งเตรียมพร้อมประสานงานกับโรงพยาบาลเพื่อ นำผู้ได้รับบาดเจ็บส่งโรงพยาบาล หากเกิดอุบัติเหตุรุนแรง (7) ตรวจสอบประสิทธิภาพของระบบสัญญาณเตือนภัยภายในโครงการให้สามารถใช้งานได้	สิ่งแวดล้อม ช่วงดำเนินการ - ทางโครงการได้จัดเจ้าหน้าที่รักษาความปลอดภัย ตลอดจนดูแลความปลอดภัยผู้ที่พักอาศัยผ่านด้านหน้าทางเข้า-ออกโครงการ - ทางโครงการปฏิบัติตามมาตรการกำหนดไว้โดยมีเจ้าหน้าที่อยู่ประจำโครงการตลอด 24 ชั่วโมง - ทางโครงการได้มีการติดตั้งกล้องวงจรปิด โดยรอบพื้นที่โครงการ - ทางโครงการมีเจ้าหน้าที่ประจำอยู่ที่โครงการตลอด 24 ชม. สามารถแจ้งเหตุได้ตลอดเวลา - โครงการได้ปฏิบัติตามมาตรการ โดยพบเห็นป้ายแนะนำการใช้ถังดับเพลิงติดอยู่บริเวณถังดับเพลิงทุกตัว - ทางโครงการมีการจัดเตรียมอุปกรณ์รักษาพยาบาลเบื้องต้นไว้ภายในโครงการ พร้อมทั้งมีเจ้าหน้าที่คอยประสานงานกับหน่วยงานที่เกี่ยวข้องกรณีเกิดเหตุฉุกเฉิน - โครงการได้มีเจ้าหน้าที่คอยตรวจสอบการทำงานของระบบป้องกันอัคคีภัยทุกชิ้นอย่างสม่ำเสมอ	-	รูปภาพที่ 2.16 เจ้าหน้าที่รักษาความปลอดภัย รูปภาพที่ 2.16 เจ้าหน้าที่รักษาความปลอดภัย รูปภาพที่ 2.27 กล้องวงจรปิด รูปภาพที่ 2.16 เจ้าหน้าที่รักษาความปลอดภัย รูปภาพที่ 2.22 ถังดับเพลิง รูปภาพที่ 2.26 อุปกรณ์รักษาพยาบาล -

ผลการดำเนินการตามมาตรการป้องกันและแก้ไขผลกระทบสิ่งแวดล้อมของโครงการ โรงแรม อีโบล อินน์ ภูเก็ต โอเลต์ทาวน์ ในระยะดำเนินการ แสดงดังตารางที่ 2.1 ตารางที่ 2.1 แบบรายงานผลการปฏิบัติตามมาตรการป้องกัน และแก้ไขผลกระทบสิ่งแวดล้อมของ โครงการ โรงแรม อีโบล อินน์ ภูเก็ต โอเลต์ทาวน์ (ต่อ)

มาตรการป้องกันและแก้ไขผลกระทบสิ่งแวดล้อม	ผลการปฏิบัติตามมาตรการป้องกันและแก้ไขผลกระทบสิ่งแวดล้อม ช่วงดำเนินการ	ปัญหา อุปสรรค ที่ไม่สามารถปฏิบัติตามมาตรการและแนวทางแก้ไข	อ้างอิง
<p>4.2 อธิษฐานและความปลอดภัย (ต่อ)</p> <p>(8) ตรวจสอบระบบสุขาภิบาลต่างๆ ภายในโครงการอย่างสม่ำเสมอ ทั้งระบบบำบัดน้ำเสีย และการจัดการมูลฝอย</p> <p>(9) กำชับให้มีการทำความสะอาดถังขยะและที่พักมูลฝอยรวมของโครงการทุกวัน หลังจากการเก็บขยะเข้ามาเก็บขมูผลฝอย</p>	<p>- ทางโครงการได้มีการจัดเจ้าหน้าที่เป็นผู้มีประสบการณ์เป็นผู้ดูแลและตรวจสอบระบบบำบัดน้ำให้ทำงานได้อย่างมีประสิทธิภาพ</p> <p>- ทางโครงการได้มอบหมายให้แม่บ้านเป็นผู้ดูแลตรวจสอบความสะอาดของถังขยะ และที่พักมูลฝอยรวมของโครงการทุกวัน หลังจากการเก็บขยะเข้ามาเก็บขมูผลฝอย</p>	-	-
<p>4.3 ทัศนียภาพ</p> <p>(1) ในการจัดพื้นที่สีเขียวให้มีการปลูกไม้ยืนต้นที่สอดคล้องกับสภาพพื้นที่ในบริเวณพื้นที่ว่างของโครงการ</p> <p>(2) โครงการได้จัดให้มีพื้นที่เขียวติดเป็นพื้นที่ทั้งหมด 619 ตารางเมตร (ร้อยละ 23.55 ของพื้นที่โครงการ)</p> <p>(3) จัดให้มีเจ้าหน้าที่ดูแลรักษาพื้นที่สีเขียวให้มีสภาพน่าดูอยู่เสมอ เพื่อความสวยงามและความปลอดภัยของผู้พักอาศัย</p>	<p>- ทางโครงการได้มีพื้นที่สีเขียวบริเวณรอบๆ โครงการ โดยเลือกลักษณะพันธุ์ต่างๆตามความเหมาะสมภายในพื้นที่ ซึ่งขณะปฏิบัติตามการติดตามมาตรการฯ พบว่าภายในพื้นที่โครงการมีจำนวนของต้นไม้และพืชพันธุ์ พืชเพียงต่อพื้นที่โครงการ</p> <p>- ทางโครงการจัดจ้างคนสวนคอยดูแลต้นไม้ให้สวยงามอยู่เสมอ</p>	-	<p>รูปภาพที่ 2.1 พื้นที่สีเขียวของโครงการ</p> <p>รูปภาพที่ 2.2 งานดูแลสวน</p>

รายงานผลการปฏิบัติตามมาตรการป้องกันและแก้ไขผลกระทบสิ่งแวดล้อมและมาตรการติดตามตรวจสอบคุณภาพสิ่งแวดล้อม
โครงการ โรงแรม ฮีป อินน์ ภูเก็ต โอเลต์ทาวน์
ระยะดำเนินการ ระหว่างเดือนมกราคม - มิถุนายน 2568

ผลการติดตามตรวจสอบคุณภาพสิ่งแวดล้อม ตามมาตรการติดตามตรวจสอบคุณภาพสิ่งแวดล้อมของโครงการ โรงแรม ฮีป อินน์ ภูเก็ต โอเลต์ทาวน์ ในระยะดำเนินการ แสดงดังตารางที่ 2.2
ตารางที่ 2.2 แบบรายงานผลการปฏิบัติตามมาตรการติดตามตรวจสอบผลกระทบสิ่งแวดล้อมของโครงการ โรงแรม ฮีป อินน์ ภูเก็ต โอเลต์ทาวน์

มาตรการติดตามตรวจสอบผลกระทบสิ่งแวดล้อม	ผลการปฏิบัติตามมาตรการติดตามตรวจสอบผลกระทบสิ่งแวดล้อม ช่วงดำเนินการ	ปัญหา อุปสรรค ที่ไม่สามารถปฏิบัติตามมาตรการและแนวทางแก้ไข	อ้างอิง
1. ทรัพยากรกายภาพ			
1.1 สภาพภูมิประเทศ ไม่มีมาตรการกำหนด	- ไม่มีมาตรการกำหนด	-	-
1.2 ทรัพยากรดินและการเกิดดินถล่ม ไม่มีมาตรการกำหนด	- ไม่มีมาตรการกำหนด	-	-
1.3 ธรณีวิทยา และการเกิดแผ่นดินไหว (1) ตรวจสอบการจัดเส้นทางหนีภัยไว้ภายในบริเวณโครงการ ทุก 1 ปี ตลอดช่วงดำเนินการ (2) ตรวจสอบการซ่อมแผนอพยพเพื่อความปลอดภัยของผู้ที่พักอาศัยและพนักงานในโครงการ ทุก 1 ปี ตลอดช่วงดำเนินการ	<ul style="list-style-type: none"> - ทางโครงการมีการจัดทำเส้นทางหนีภัยติดตั้งไว้บริเวณโถงทางเดินของโครงการ - ทางโครงการได้ประสานงานกับสถานีดับเพลิง ให้มาอบรมและซักซ้อมแผนอพยพหนีไฟให้กับพนักงานของโครงการ ปีละ 1 ครั้ง โดยในรอบเดือนมกราคม - มิถุนายน 2568 ทางโครงการยังไม่ได้ดำเนินการซ้อมอพยพหนีไฟ มีการซ้อมล่าสุดเมื่อวันที่ 4 ตุลาคม 2567 	-	<p>รูปภาพที่ 2.20 ผังเส้นทางหนีไฟ</p> <p>เอกสารแนบที่ 9 รายงานฝึกซ้อมดับเพลิงและอพยพหนีไฟ</p>
1.4 คุณภาพอากาศ ไม่มีมาตรการกำหนด	- ไม่มีมาตรการกำหนด	-	-
1.5 เสียงและความสั่นสะเทือน ไม่มีมาตรการกำหนด	- ไม่มีมาตรการกำหนด	-	-

รายงานผลการปฏิบัติตามมาตรการป้องกันและแก้ไขผลกระทบสิ่งแวดล้อมและมาตรการติดตามตรวจสอบคุณภาพสิ่งแวดล้อม

โครงการ โรงแรม อีโบล อินน์ ภูเก็ต โอเลต์ทาวน์

ระยะดำเนินการ ระหว่างเดือนกรกฎาคม - มิถุนายน 2568

ผลการติดตามตรวจสอบคุณภาพสิ่งแวดล้อม ตามมาตรการติดตามตรวจสอบคุณภาพสิ่งแวดล้อมของโครงการ โรงแรม อีโบล อินน์ ภูเก็ต โอเลต์ทาวน์ ในการ แสดงดังตารางที่ 2.2 ตารางที่ 2.2 แบบรายงานผลการปฏิบัติตามมาตรการติดตามตรวจสอบผลกระทบสิ่งแวดล้อมของโครงการ โรงแรม อีโบล อินน์ ภูเก็ต โอเลต์ทาวน์ (ต่อ)

มาตรการติดตามตรวจสอบผลกระทบสิ่งแวดล้อม	ผลการปฏิบัติตามมาตรการติดตามตรวจสอบผลกระทบสิ่งแวดล้อม ช่วงดำเนินการ	ปัญหา อุปสรรค ที่ไม่สามารถปฏิบัติตามมาตรการและแนวทางแก้ไข	อ้างอิง
2. ทรัพยากรชีวภาพ			
2.1 นิเวศวิทยาทางบก			
ไม่มีมาตรการกำหนด	- ไม่มีมาตรการกำหนด	-	-
2.2 นิเวศทางน้ำ			
ไม่มีมาตรการกำหนด	- ไม่มีมาตรการกำหนด	-	-
3. คุณค่าการใช้ประโยชน์ของมนุษย์			
3.1 การใช้ประโยชน์ที่ดิน			
3.1.1 การใช้ประโยชน์ที่ดินในปัจจุบัน			
ไม่มีมาตรการกำหนด	- ไม่มีมาตรการกำหนด	-	-
3.1.2 การใช้ประโยชน์ที่ดินตามผังเมืองรวม จังหวัดภูเก็ต พ.ศ. 2554			
ไม่มีมาตรการกำหนด	- ไม่มีมาตรการกำหนด	-	-
3.1.3 การใช้ประโยชน์ที่ดินตามเขตพื้นที่และมาตรการคุ้มครองสิ่งแวดล้อม			
ไม่มีมาตรการกำหนด	- ไม่มีมาตรการกำหนด	-	-

รายงานผลการปฏิบัติตามมาตรการป้องกันและแก้ไขผลกระทบสิ่งแวดล้อมและมาตรการติดตามตรวจสอบคุณภาพสิ่งแวดล้อม

โครงการ โรงแรม อีป อินน์ ภูเก็ต โฮเทลทาวน์

ระยะดำเนินการ ระหว่างเดือนมกราคม - มิถุนายน 2568

ผลการติดตามตรวจสอบคุณภาพสิ่งแวดล้อม ตามมาตรการติดตามตรวจสอบคุณภาพสิ่งแวดล้อมของโครงการ โรงแรม อีป อินน์ ภูเก็ต โฮเทลทาวน์ ในระยะดำเนินการ แสดงดังตารางที่ 2.2 ตารางที่ 2.2 แบบรายงานผลการปฏิบัติตามมาตรการติดตามตรวจสอบผลกระทบสิ่งแวดล้อมของโครงการ โรงแรม อีป อินน์ ภูเก็ต โฮเทลทาวน์ (ต่อ)

มาตรการติดตามตรวจสอบผลกระทบสิ่งแวดล้อม	ผลการปฏิบัติตามมาตรการติดตามตรวจสอบผลกระทบสิ่งแวดล้อม ช่วงดำเนินการ	ปัญหา อุปสรรค ที่ไม่สามารถปฏิบัติตามมาตรการและแนวทางแก้ไข	อ้างอิง
3.2 การคมนาคมขนส่ง (1) ตรวจสอบการกีดขวางการจราจรและการอำนวยความสะดวกในการเข้าออกโครงการทุกวันตลอดระยะเวลาดำเนินการ (2) ตรวจสอบสภาพการใช้งานของเครื่องหมายและสัญลักษณ์ห้ามจอดรถบริเวณถนนสาธารณะและไหล่ทาง ให้มีสภาพพร้อมใช้งานทุกวัน ตลอดระยะเวลาดำเนินการ	- ทางโครงการได้จัดเจ้าหน้าที่รักษาความปลอดภัย คอยตรวจสอบดูแลเรื่องการจราจร บริเวณด้านหน้าทางเข้า-ออกโครงการ ตลอดระยะเวลาที่เปิดดำเนินการ - ทางโครงการปฏิบัติตามมาตรการกำหนด โดยมีการแสดงสัญลักษณ์จราจรบนพื้นทาง พร้อมทั้งมีเจ้าหน้าที่รักษาความปลอดภัยคอยดูแลเรื่องการจอดรถบริเวณถนนสาธารณะ และไหล่ทางบริเวณด้านหน้าโครงการ ตลอดระยะเวลาที่เปิดดำเนินการ	- -	รูปภาพที่ 2.16 เจ้าหน้าที่รักษาความปลอดภัย รูปภาพที่ 2.12 สัญลักษณ์จราจรบนพื้นทาง
3.3 การใช้ไฟฟ้า (1) ตรวจสอบการรั่วไหลของน้ำในเส้นท่อ ทุกเดือนตลอดระยะเวลาดำเนินการ	- ทางโครงการได้จัดเจ้าหน้าที่ คอยตรวจสอบระบบเส้นท่อประปาภายในพื้นที่โครงการเป็นประจำทุกวันๆเดือน	-	-
3.4 การระบายน้ำและป้องกันท่วม (1) ตรวจสอบการแตกหรือการรั่วซึมของท่อระบายน้ำของโครงการ ทุก 6 เดือน ตลอดระยะเวลาดำเนินการ (2) ตรวจสอบเครื่องสูบน้ำ ทุก 6 เดือน ตลอดระยะเวลาดำเนินการ (3) ตรวจสอบการอุดตันตะกอนในท่อระบายน้ำ ทุก 6 เดือน ตลอดระยะเวลาดำเนินการ	- ทางโครงการได้มีการตรวจสอบการรั่วซึมของเส้นท่อ โดยสังเกตจากการใช้น้ำ พร้อมทั้งมีการบันทึกปริมาณการใช้น้ำเป็นประจำทุกวันๆเดือน - ทางโครงการได้มีการจัดเจ้าหน้าที่เป็นผู้ดูแลและตรวจสอบให้ทำงานได้อย่างมีประสิทธิภาพ - ทางโครงการได้มีการตรวจสอบท่อระบายน้ำหากมีตะกอนจำนวนมากจะทำการขุดลอกตามสภาพที่จำเป็น	- - -	เอกสารแนบที่ 6 ใบเสร็จ/หนังสือแจ้งค่าไฟฟ้า/ประปา - รูปภาพที่ 2.33 การสูบน้ำตะกอน เอกสารแนบที่ 7 ใบเสร็จการสูบน้ำตะกอน

รายงานผลการปฏิบัติตามมาตรการป้องกันและแก้ไขผลกระทบสิ่งแวดล้อมและมาตรการติดตามตรวจสอบคุณภาพสิ่งแวดล้อม

โครงการ โรงแรม อีป อินน์ ภูเก็ต โฮลด์ทาวน์

ระยะดำเนินการ ระหว่างเดือนกรกฎาคม - มิถุนายน 2568

ผลการติดตามตรวจสอบคุณภาพสิ่งแวดล้อม ตามมาตรการติดตามตรวจสอบคุณภาพสิ่งแวดล้อมของโครงการ โรงแรม อีป อินน์ ภูเก็ต โฮลด์ทาวน์ ในระยะดำเนินการแสดงดังตารางที่ 2.2 ตารางที่ 2.2 แบบรายงานผลการปฏิบัติตามมาตรการติดตามตรวจสอบผลกระทบสิ่งแวดล้อมของโครงการ โรงแรม อีป อินน์ ภูเก็ต โฮลด์ทาวน์ (ต่อ)

มาตรการติดตามตรวจสอบผลกระทบสิ่งแวดล้อม	ผลการปฏิบัติตามมาตรการติดตามตรวจสอบผลกระทบสิ่งแวดล้อม ช่วงดำเนินการ	ปัญหา อุปสรรค ที่ไม่สามารถปฏิบัติตามมาตรการและแนวทางแก้ไข	อ้างอิง
3.5 การจัดหาน้ำเสีย (1) ตรวจสอบและจัดบันทึกการทำงานจากระบบบำบัดน้ำเสียของโครงการตามมาตรา 80 โดยอาศัยหลักเกณฑ์ ตามกฎกระทรวง กำหนดหลักเกณฑ์ วิธีการ และแบบการเก็บสถิติและข้อมูลการจัดทำบันทึกรายละเอียดและรายงานสรุปการทำงานจากระบบบำบัดน้ำเสีย พ.ศ. 2555 (แบบ ทส.1 และแบบ ทส.2) แบบ ทส.1 บันทึกทุกวันเก็บไว้ที่โครงการเป็นเวลา 2 ปี แบบ ทส.2 สรุปผลการทำงานจากระบบบำบัดทุกเดือน ส่งให้เทศบาลนครภูเก็ต (2) ตรวจสอบความเป็นกรด ด่าง บีโอดี ปริมาณสารแขวนลอย ซัลไฟด์ ปริมาณสารที่ละลายได้ทั้งหมด ปริมาณตะกอนหนัก น้ำมันและไขมัน ทีเคเอ็น โคลิฟอร์มแบคทีเรียทั้งหมด ของน้ำที่ผ่านการบำบัดแล้วบริเวณบ่อตรวจคุณภาพน้ำ จำนวน 1 จุด ทุกเดือน ตลอดระยะเวลาดำเนินการ	<ul style="list-style-type: none">- ทางโครงการปฏิบัติตามมาตรการกำหนด โดยมีการเก็บสถิติและข้อมูลการจัดทำบันทึกรายละเอียดและรายงานสรุปการทำงานจากระบบบำบัดน้ำเสีย (แบบ ทส.1 และแบบ ทส.2) สรุปผลการทำงานจากระบบบำบัด ส่งให้เทศบาลนครภูเก็ต ทุกเดือน ตลอดระยะเวลาที่เปิดดำเนินการ- ทางโครงการได้มีการติดตั้งระบบบำบัดน้ำเสียเบื้องต้น ตามมาตรการกำหนด ฯ ได้มีการมอบหมายจัดจ้างบริษัท บีเค เนเจอร์ ทอร์ส จำกัด ในการตรวจวัดคุณภาพน้ำทิ้งจากระบบบำบัดน้ำเสียของโครงการ เดือนละ 1 ครั้ง เพื่อตรวจสอบประสิทธิภาพของระบบบำบัดน้ำโครงการ	-	เอกสารแนบที่ 4 ผลการตรวจติดตามคุณภาพสิ่งแวดล้อม และแบบบันทึก ทส.1/2
		-	เอกสารแนบที่ 4 ผลการตรวจติดตามคุณภาพสิ่งแวดล้อม และแบบบันทึก ทส.1/2

รายงานผลการปฏิบัติตามมาตรการป้องกันและแก้ไขผลกระทบสิ่งแวดล้อมและมาตรการติดตามตรวจสอบคุณภาพสิ่งแวดล้อม

โครงการ โรงแรม อีโบล อินน์ ภูเก็ต โฮลด์ทาวน์

ระยะดำเนินการ ระหว่างเดือนกรกฎาคม - มิถุนายน 2568

ผลการติดตามตรวจสอบคุณภาพสิ่งแวดล้อม ตามมาตรการติดตามตรวจสอบคุณภาพสิ่งแวดล้อมของโครงการ โรงแรม อีโบล อินน์ ภูเก็ต โฮลด์ทาวน์ ในระยะดำเนินการ แสดงดังตารางที่ 2.2 ตารางที่ 2.2 แบบรายงานผลการปฏิบัติตามมาตรการติดตามตรวจสอบผลกระทบสิ่งแวดล้อมของโครงการ โรงแรม อีโบล อินน์ ภูเก็ต โฮลด์ทาวน์ (ต่อ)

มาตรการติดตามตรวจสอบผลกระทบสิ่งแวดล้อม	ผลการปฏิบัติตามมาตรการติดตามตรวจสอบผลกระทบสิ่งแวดล้อม ช่วงดำเนินการ	ปัญหา อุปสรรค ที่ไม่สามารถปฏิบัติตามมาตรการและแนวทางแก้ไข	อ้างอิง
3.6 การจัดการมูลฝอย (1) ตรวจสอบความสามารถในการรองรับขยะการรื้อรื้อของถังขยะ ทุกเดือนตลอดระยะเวลาดำเนินการ (2) ตรวจสอบปริมาณมูลฝอยตกค้างและทำความสะอาดถังขยะและอาคารพักขยะรวมทุกสัปดาห์ ตลอดระยะเวลาดำเนินการ	- ทางโครงการได้มอบหมายให้แม่บ้านแต่ละอาคารเป็นผู้ดูแลตรวจสอบความสามารถในการรองรับขยะ การรื้อรื้อของถังขยะ และตรวจสอบปริมาณมูลฝอยตกค้างทุกวัน ตลอดระยะเวลาที่เปิดดำเนินการ	-	เอกสารแนบที่ 5 ใบเสร็จมูลฝอยรูปภาพที่ 2.9 การทำความสะอาดห้องพักขยะรวม/ถังขยะ
3.7 ไฟฟ้า ไม่มีมาตรการกำหนด	- ไม่มีมาตรการกำหนด	-	-
3.8 การป้องกันอัคคีภัย (1) ตรวจสอบสภาพการใช้อุปกรณ์ป้องกันอัคคีภัยทุกชนิด หากพบการชำรุดต้องเปลี่ยนใหม่ทันที ทุก 6 เดือน ตลอดระยะเวลาดำเนินการ หรือตามคำแนะนำของผู้ผลิต	- ทางโครงการได้จัดเจ้าหน้าที่ของโครงการคอยตรวจสอบระบบป้องกันและเตือนภัยอัคคีภัยเป็นประจำทุกๆเดือน	-	-
3.9 การระบายอากาศและความร้อน ไม่มีมาตรการกำหนด	- ไม่มีมาตรการกำหนด	-	-

รายงานผลการปฏิบัติตามมาตรการป้องกันและแก้ไขผลกระทบสิ่งแวดล้อมและมาตรการติดตามตรวจสอบคุณภาพสิ่งแวดล้อม

โครงการ โรงแรม อีโอป อินน์ ภูเก็ต โฮลด์ทาวน์

ระยะดำเนินการ ระหว่างเดือนมกราคม - มิถุนายน 2568

ผลการติดตามตรวจสอบคุณภาพสิ่งแวดล้อม ตามมาตรการติดตามตรวจสอบคุณภาพสิ่งแวดล้อมของโครงการ โรงแรม อีโอป อินน์ ภูเก็ต โฮลด์ทาวน์ ในระยะดำเนินการ แสดงดังตารางที่ 2.2 ตารางที่ 2.2 แบบรายงานผลการปฏิบัติตามมาตรการติดตามตรวจสอบผลกระทบสิ่งแวดล้อมของโครงการ โรงแรม อีโอป อินน์ ภูเก็ต โฮลด์ทาวน์ (ต่อ)

มาตรการติดตามตรวจสอบผลกระทบสิ่งแวดล้อม	ผลการปฏิบัติตามมาตรการติดตามตรวจสอบผลกระทบสิ่งแวดล้อม ช่วงดำเนินการ	ปัญหา อุปสรรค ที่ไม่สามารถปฏิบัติตามมาตรการและแนวทางแก้ไข	อ้างอิง
4. คุณภาพชีวิต			
4.1 สภาพสังคมและเศรษฐกิจ	- ไม่มีมาตรการกำหนด	-	-
4.2 อาชีวอนามัยและความปลอดภัย			
(1) ตรวจสอบการทำงานของระบบโทรทัศน์วงจรปิด (CCTV) ทุก 6 เดือน ตลอดระยะเวลาดำเนินการ	- โครงการได้ปฏิบัติตามมาตรการโดยมีเจ้าหน้าที่คอยตรวจสอบการทำงานของระบบโทรทัศน์วงจรปิด (CCTV) เป็นประจำอยู่ตลอดระยะเวลาที่เปิดดำเนินการ	-	-
4.3 ทัศนียภาพ	- ไม่มีมาตรการกำหนด	-	-



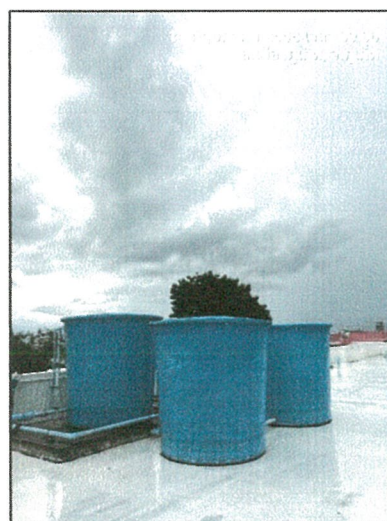
รูปภาพที่ 2.1 พื้นที่สีเขียวภายในโครงการ



รูปภาพที่ 2.2 งานดูแลสวน



รูปภาพที่ 2.3 ต้นไทรเกาหลี



รูปภาพที่ 2.4 ถังสำรองน้ำประปาชั้นดาดฟ้า



รูปภาพที่ 2.5 ระบบบำบัดน้ำเสีย



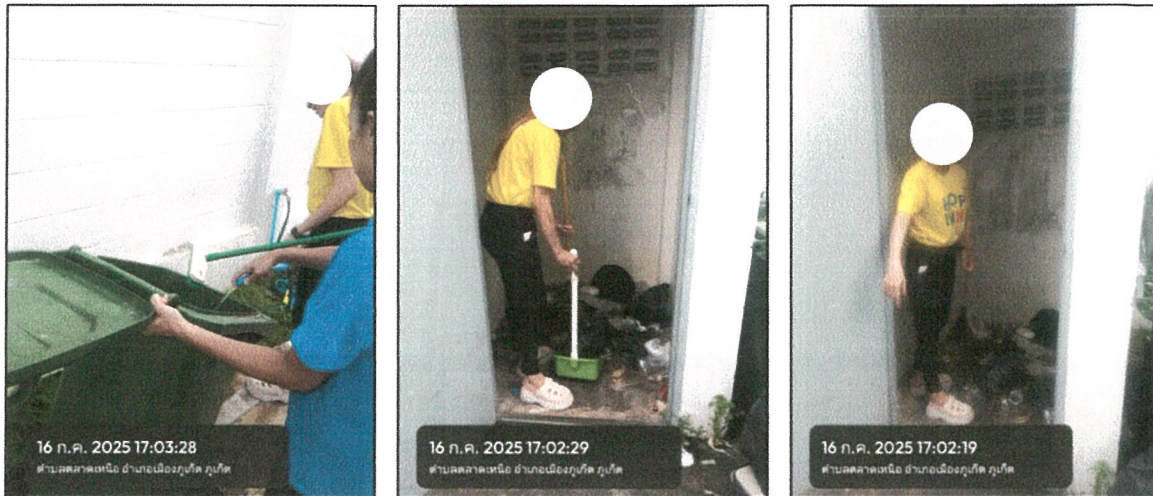
รูปภาพที่ 2.6 ตะแกรงดักขยะ และรางระบายน้ำ



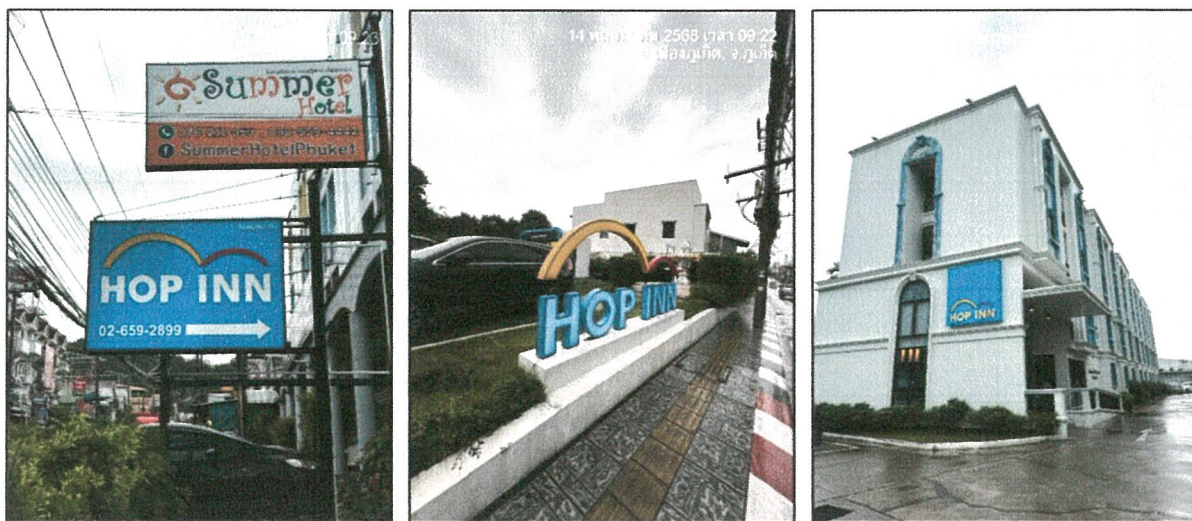
รูปภาพที่ 2.7 ถังขยะภายในโครงการ



รูปภาพที่ 2.8 ห้องพักรวม



รูปภาพที่ 2.9 การทำความสะอาดห้องพักขยะรวม/ถังขยะ



รูปภาพที่ 2.10 ป้ายโครงการ



รูปภาพที่ 2.11 พื้นที่สำหรับจอดรถ



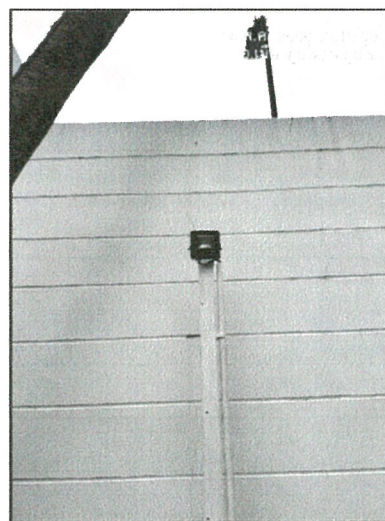
รูปภาพที่ 2.12 สัญลักษณ์จราจรบนพื้นทาง



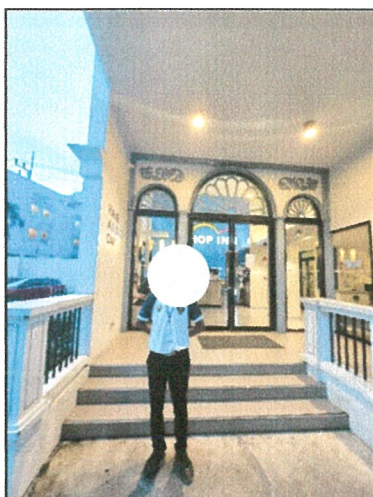
รูปภาพที่ 2.13 ป้ายดับเครื่องยนต์



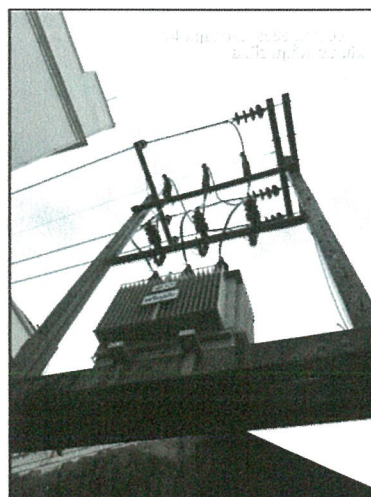
รูปภาพที่ 2.14 ป้ายจำกัดความเร็ว



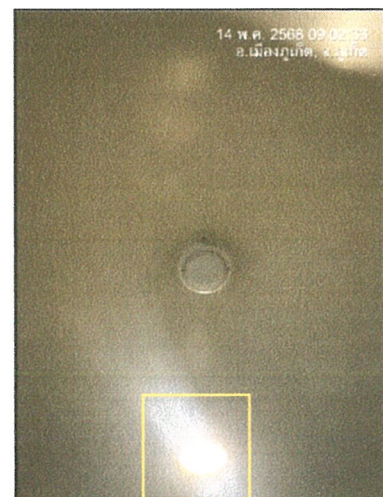
รูปภาพที่ 2.15 ไฟฟ้าส่องสว่าง



รูปภาพที่ 2.16 เจ้าหน้าที่รักษาความปลอดภัย

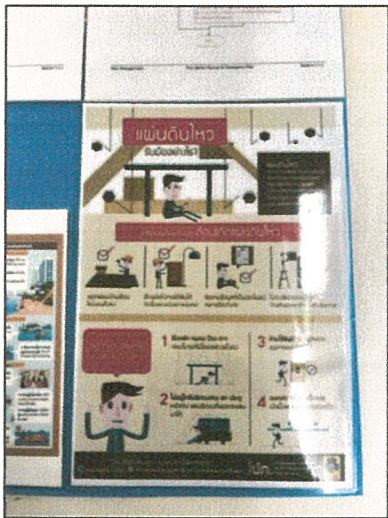


รูปภาพที่ 2.17 หม้อแปลงไฟฟ้า



รูปภาพที่ 2.18 หลอดไฟ LED

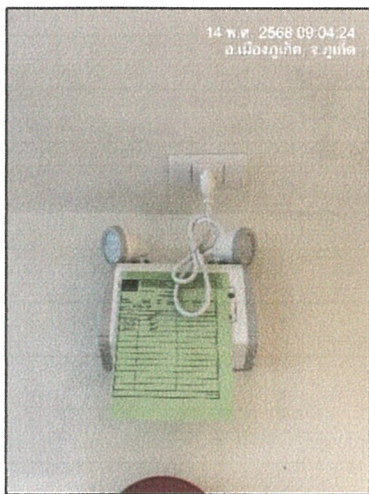
รายงานผลการปฏิบัติตามมาตรการป้องกันและแก้ไขผลกระทบสิ่งแวดล้อมและมาตรการติดตามตรวจสอบคุณภาพสิ่งแวดล้อม
โครงการ โรงแรม ฮีลอป อินน์ ภูเก็ต โอเลต์ทาวน์
ระยะดำเนินการ ระหว่างเดือนมกราคม - มิถุนายน 2568



รูปภาพที่ 2.19 ป้ายประชาสัมพันธ์ให้ความรู้เรื่องแผ่นดินไหว



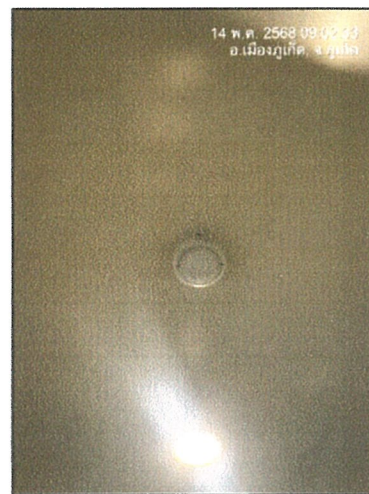
รูปภาพที่ 2.20 ผังเส้นทางหนีไฟ



ไฟฉุกเฉิน



ป้ายทางหนีไฟ



อุปกรณ์ตรวจจับควัน



สัญญาณเตือนภัย



บันไดหนีไฟ

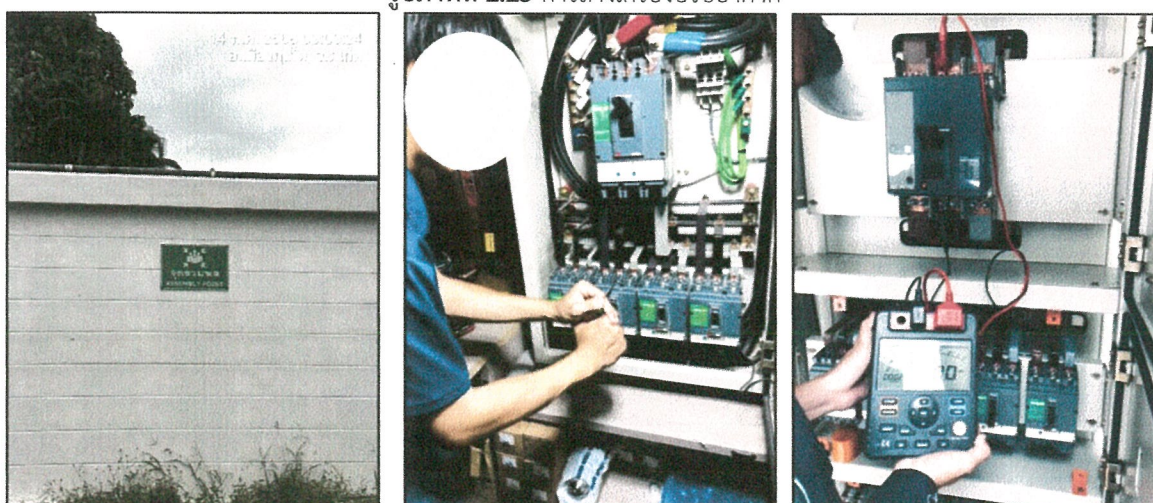
รูปภาพที่ 2.21 ระบบป้องกันและแจ้งเตือนอัคคีภัย



รูปภาพที่ 2.22 ถังดับเพลิง



รูปภาพที่ 2.23 การล้างเครื่องปรับอากาศ



รูปภาพที่ 2.24 ป้ายจุดรวมพล

รูปภาพที่ 2.25 การบำรุงระบบไฟฟ้า



รูปภาพที่ 2.26 อุปกรณ์รักษาพยาบาล



รูปภาพที่ 2.27 กล้องวงจรปิด



รูปภาพที่ 2.28 ป้ายรณรงค์การทิ้งขยะ

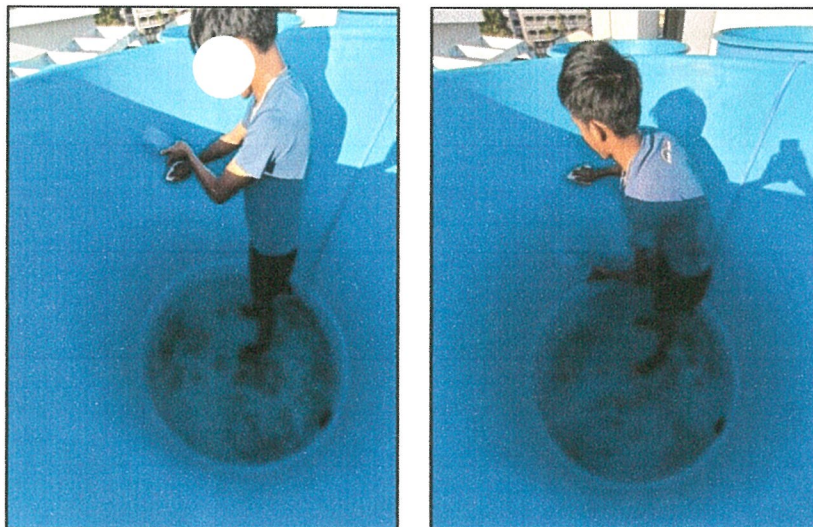


รูปภาพที่ 2.29 ป้ายเตือนไฟฟ้าแรงสูง

รายงานผลการปฏิบัติตามมาตรการป้องกันและแก้ไขผลกระทบสิ่งแวดล้อมและมาตรการติดตามตรวจสอบคุณภาพสิ่งแวดล้อม
โครงการ โรงแรม ฮีป อินน์ ภูเก็ต โฮลด์ทาวน์
ระยะดำเนินการ ระหว่างเดือนมกราคม - มิถุนายน 2568



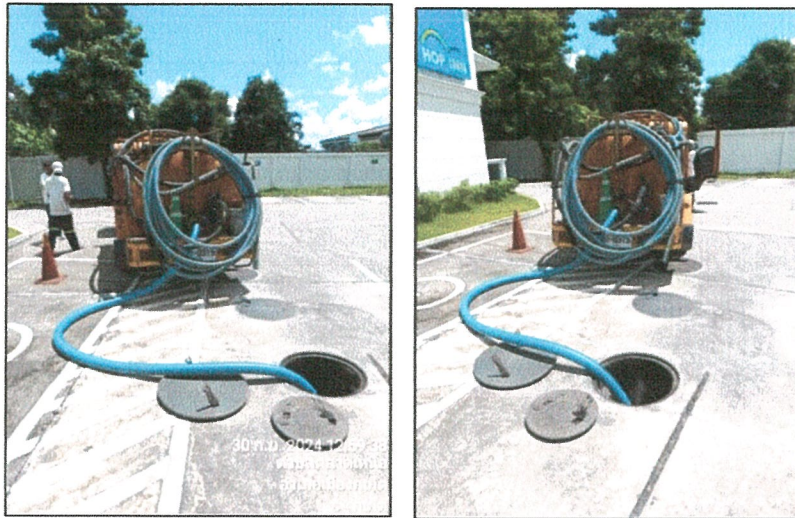
รูปภาพที่ 2.30 ระเบียบการพักอาศัย



รูปภาพที่ 2.31 การล้างถังน้ำสำรอง



รูปภาพที่ 2.32 การตรวจสอบระบบป้องกันและเตือนอัคคีภัย



รูปภาพที่ 2.33 การสูบน้ำคอนกรีต



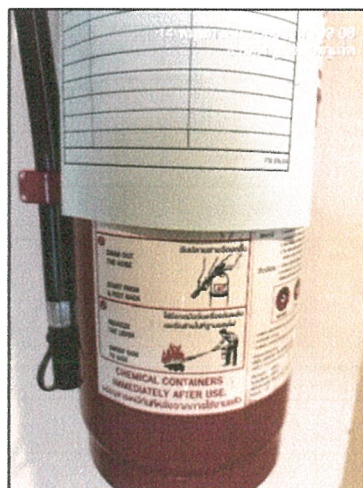
รูปภาพที่ 2.34 เส้นขาว-แดงหรือพื้นที่ห้ามจอด



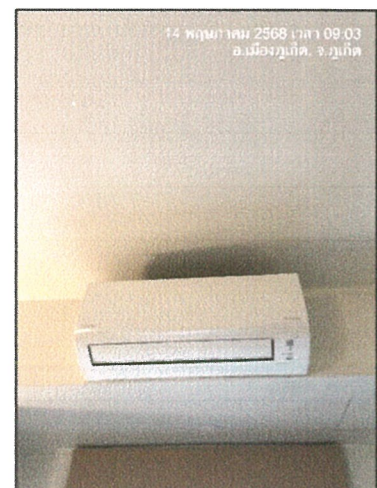
รูปภาพที่ 2.35 ทางเข้า-ออก โครงการ



รูปภาพที่ 2.36 มิเตอร์ระบบบำบัดน้ำเสีย



รูปภาพที่ 2.37 ป้ายแสดงวิธีการใช้ถังดับเพลิง



รูปภาพที่ 2.38 ระบบปรับอากาศ

